

Hoffen

BALANÇA DE ANÁLISE CORPORAL WAGA DO ANALIZY SKŁADU CIAŁA

MODELO / MODEL: IBDC-H202



ANTES DE UTILIZAR O APARELHO, LEIA ATENTAMENTE O MANUAL DE INSTRUÇÕES, EM ESPECIAL AS INDICAÇÕES DE SEGURANÇA E GUARDE-O PARA UMA UTILIZAÇÃO POSTERIOR. SE ENTREGAR O APARELHO A TERCEIROS, FACULTE TAMBÉM ESTE MANUAL DE INSTRUÇÕES.

PRZED ROZPOCZĘCIEM KORZYSTANIA Z URZĄDZENIA NALEŻY UWAŻNIE PRZECZYTAĆ INSTRUKCJĘ OBSŁUGI, W SZCZEGÓLNOŚCI INSTRUKCJE DOTYCZĄCE BEZPIECZEŃSTWA I ZACHOWAĆ JĄ DO PÓŹNIEJSZEGO WYKORZYSTANIA. W PRZYPADKU PRZEKAZANIA URZĄDZENIA OSOBIE TRZECIEJ NALEŻY PRZEKAZAĆ JEJ RÓWNIEŻ NINIEJSZĄ INSTRUKCJĘ OBSŁUGI.

1. INTRODUÇÃO

- Esta balança é um instrumento de medição e análise de dados de composição corporal de alta precisão, com tecnologia profissional de 8 elétrodos (6 canais de medição).
- Pode transmitir os seus dados de composição corporal para o telemóvel através da tecnologia Bluetooth. Pode representar graficamente o seu peso e outros dados, a partir dos quais pode acompanhar a tendência em qualquer altura.
- Descarregue a aplicação para o seu telemóvel e inicie o controlo do seu peso e forma corporal.
- A imagem do produto é meramente indicativa. As especificações de aparência devem ser respeitadas.

2. AVISOS DE SEGURANÇA

- Para garantir a exatidão dos dados, recomenda-se que cada medição seja efectuada à mesma hora do dia.
- Não utilizar em condições de fortes interferências de campos electromagnéticos.
- Se a balança não for utilizada durante um longo período, quando efetuar a primeira pesagem, toque na balança para que o visor mostre zero e deixe a balança desligar-se automaticamente. Em seguida, pode tocar novamente para iniciar a pesagem.
- Para garantir a exatidão da medição, tire os sapatos, as meias e outros objectos

pesados, mantenha as mãos e os pés limpos e, em seguida, suba para a balança com os pés descalços e segure a pega com as duas mãos.

- Utilize o aparelho somente sobre superfícies estáveis, planas e protegidas de impactos, e nunca o utilize sobre tapetes ou carpetes. Colocar a balança sobre uma superfície dura e plana irá garantir maior precisão e consistência.
- Não utilize o aparelho com os pés húmidos ou molhados.
- A plataforma é escorregadia quando molhada. Mantenha-a seca para sua segurança.
- Suba com cuidado para plataforma de pesagem. Não suba somente com um pé para a borda da balança sob o risco de a virar; apoie-se sempre na parte central da balança e ajuste os pés para tocar nos 4 elétrodos depois de se manter estável. Mantenha-se firme e equilibrado para evitar deslizar.

- Não é recomendada a instalação da balança nos seguintes locais: superfícies inclinadas ou instáveis; locais que sofram forte interferência de campos eletromagnéticos; locais com vibração, rotação e equipamentos móveis; locais com correntes de ar e grandes variações de temperatura.
- Não utilize a balança em ambientes húmidos e com sobreaquecimento. (Faixa de temperatura de 5° a 35 ° C).
- Este aparelho é um instrumento eletrónico de precisão altamente sensível. Mantenha-o afastado de aparelhos de alta frequência pois poderão causar interferências. Caso detete mau funcionamento por interferências, afaste o aparelho dessa zona ou desligue o aparelho que está a afetar o seu funcionamento.
- Os resultados medidos podem ser enganosos após exercício físico intensivo, dieta excessiva ou sob condições extremas de desidratação.
- Relativamente à análise da composição

corporal, os dados de medição podem não ser exactos para os utilizadores abaixo indicados:

- ▶ **Crianças com menos de 18 anos ou adultos com mais de 70 anos;**
- ▶ **Desportistas profissionais, como os culturistas.**
 - Não se recomenda a utilização deste produto às seguintes pessoas:
 - ▶ **Grávidas;**
 - ▶ **Pessoas portadoras de pacemaker, electrocardiógrafo ou qualquer outro aparelho implantado no próprio corpo ou de suporte à vida;**
 - ▶ **Pessoas com sintomas de edema ou que estejam a fazer diálise estão proibidas de utilizar este aparelho.**
 - De forma a evitar danos no aparelho, certifique-se de que nenhum tipo de líquido entra em contacto com as partes eléctricas. Não utilize o aparelho no exterior e mantenha-o afastado de fontes directas ou

indirectas de água. No caso de derrame de qualquer líquido sobre as partes elétricas, desligue o aparelho e dirija-se à loja onde o adquiriu ou a um técnico qualificado para reparação.

- Não é recomendada a utilização deste aparelho por pessoas (inclusive crianças) com capacidades físicas, sensoriais ou mentais reduzidas ou sem experiência e conhecimento para o seu manuseamento, a menos que, aquando da utilização, lhes seja dada supervisão e instruções acerca da utilização do aparelho pela pessoa responsável pela sua segurança.
- As crianças desconhecem os danos que podem ser causados por aparelhos elétricos, e devem ser sempre supervisionadas por forma a garantir que não brincam com o aparelho.
- Este aparelho não é um brinquedo, como tal, deve ser mantido fora do alcance de crianças.

- Após desembalar o aparelho, certifique-se que não está danificado e que não falta nenhuma peça. Em caso de dúvida contacte a loja onde adquiriu o aparelho. Todo o conteúdo da embalagem, como por exemplo, sacos de plástico, esferovite, fitas, etc., deve ser mantido fora do alcance das crianças, pois pode ser perigoso e causar asfixia.
- Nunca desmonte ou tente efetuar qualquer tipo de reparação no aparelho. Caso não cumpra com esta norma de segurança pode colocar em risco a sua própria segurança e invalidar os termos da garantia. Somente pessoal técnico, devidamente qualificado, pode efetuar qualquer tipo de reparação neste aparelho.
- O aparelho não apresenta quaisquer componentes que possam ser reparados pelo utilizador. Qualquer tipo de reparação deverá ser realizado por pessoal técnico, devidamente qualificado. Assegure-se que somente são usadas peças novas e

recomendadas.

- Mantenha sempre a balança na posição horizontal.
- Nunca proceda à limpeza do aparelho com detergentes de limpeza abrasivos ou esfregões, álcool ou solventes.
- A balança é um instrumento eletrónico e nunca deve ser submersa em água.

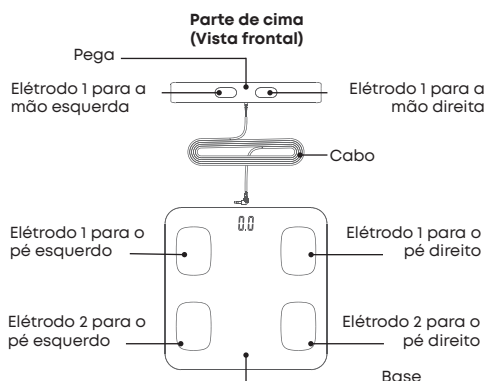
PILHAS

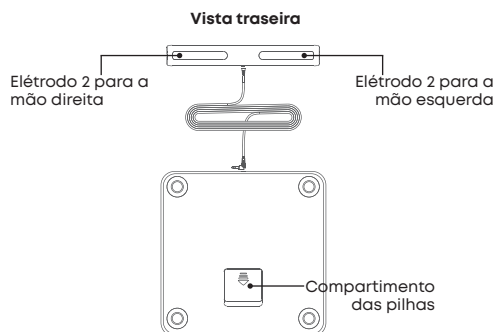
- **ATENÇÃO:** este aparelho necessita de 4 pilhas tipo AAA. As pilhas podem causar queimaduras graves por ingestão, resultando potencialmente em sangramento interno ou morte. Manter fora da vista e fora do alcance de crianças pequenas e garantir compartimento da bateria está sempre devidamente fechado.
- Sempre que introduzir as pilhas no aparelho, certifique-se que mantém as mãos secas.
- Insira 4 pilhas tipo AAA no compartimento para a pilha, respeitando a polaridade.

- As pilhas só podem ser substituídas por pilhas do mesmo tipo ou equivalentes.
- Retire as pilhas do aparelho quando não for utilizado por um longo período de tempo e armazene-as num local seco e fresco.
- **PERIGO DE EXPLOSÃO!** As pilhas não podem ser recarregadas ou reativadas através de outros meios, desmontada, atirada para o fogo ou ligada em curto-circuito.
- Retire as pilhas gastas imediatamente do aparelho, pois podem verter e causar danos.
- **AVISO:** As pilhas podem representar perigo de vida se forem ingeridas. Por isso, mantenha as pilhas fora do alcance das crianças. Caso tenha sido engolida uma pilha, é necessário chamar imediatamente a assistência médica.
- Não exponha as pilhas a condições extremas, não as solde, não as coloque sobre fontes de calor nem as exponha à luz solar directa, pois estas condições propiciam danos nas mesmas.

- Caso verifique que as pilhas derramam ácido, evite o contacto com a pele, olhos e mucosas. Em caso de contacto com o ácido, lave imediatamente zona atingida com água abundante e dirija-se a um médico.
- Verifique as pilhas regularmente. Pilhas vertidas podem danificar o aparelho.
- Se as pilhas verterem líquido, utilize luvas de proteção. Limpe o compartimento para as pilhas e os contactos com um pano seco.
- Após a utilização, as pilhas devem ser eliminadas de forma adequada.

3. DESCRIÇÃO DO APARELHO



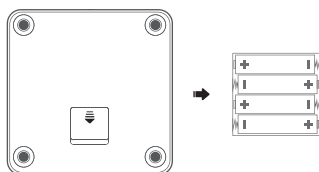


4. INSTALAÇÃO E SUBSTITUIÇÃO DAS PILHAS

- A balança necessita de 4 pilhas de 1,5V tipo AAA, que devem ser instaladas da seguinte forma:

Primeira utilização: Retire a película de isolamento antes da utilização (Nota: se as pilhas estiverem incluídas). Caso as pilhas não estejam incluídas, abra a tampa do compartimento das pilhas, instale 4 pilhas respeitando a polaridade e feche devidamente o compartimento.

Substituição das pilhas: Abra a tampa do compartimento das pilhas, retire as pilhas usadas e, em seguida, instale pilhas novas respeitando a polaridade, conforme indicado abaixo.



Nota: Após a instalação das pilhas, feche a tampa do compartimento. Por favor, use as pilhas indicadas para este aparelho. Retire as pilhas caso o aparelho não seja utilizado por um longo período (mais de três meses).

5. DOWNLOAD E INSTALAÇÃO DA APLICAÇÃO

- Pesquise “MovingLife” na “App Store” ou “Google Play” para descarregar a aplicação ou, de forma mais conveniente, digitalize o código QR abaixo.



Dicas: A aplicação (APP) é atualizada continuamente, portanto, pode ser diferente do mostrado no manual. Para obter as informações finais e precisas, verifique no telemóvel.

6. LIGAÇÃO E REGISTO

- Abra a APP “MovingLife”, ligue a balança e aproxime o telemóvel da balança.
- Crie o seu perfil pessoal conforme indicado na aplicação.
- Dicas: Antes da conexão, verifique se o Bluetooth no telemóvel está ativado e a balança também está ligada.
- Para garantir a precisão da medição, verifique se o perfil pessoal que inseriu está correto.



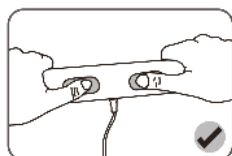
7. MEDIÇÃO

Instalação

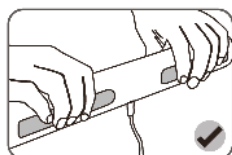
- Antes de efetuar a medição, ligue o cabo da pega à balança.

Medição e análise da composição corporal

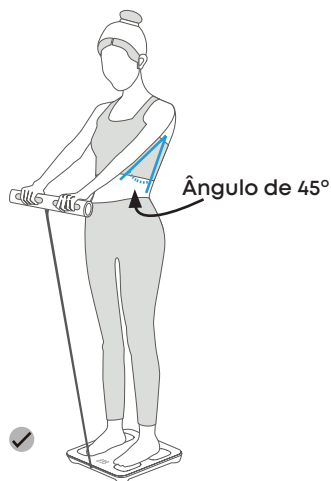
1. Coloque a balança sobre um piso plano e duro e abra a APP no telemóvel.
2. Posicione-se em cima da balança com os pés descalços e de forma a que os pés toquem cada um nos 2 eléctrodos correspondentes, levante a pega e segure-a conforme a imagem mostrada abaixo, ajuste a altura de ambas as mãos e mantenha os braços esticados (mantenha os braços longe da cintura).



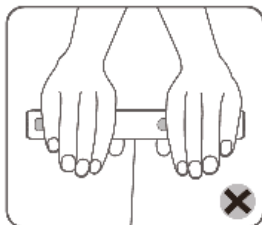
Segure os dois eléctrodos frontais com os polegares



Segure os dois eléctrodos posteriores com os restantes dedos



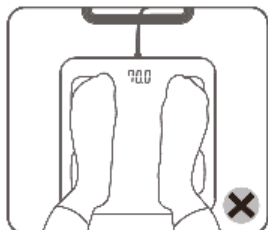
Posturas erradas durante a medição



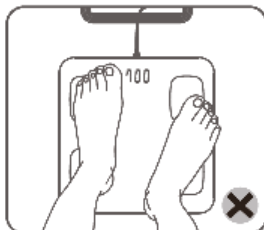
Os 10 dedos estarem afastados dos eléctrodos



os dois braços não estão direitos ou esticados



Fazer a medição com meias



Os dois pés não pisarem os 4 eletrodos uniformemente

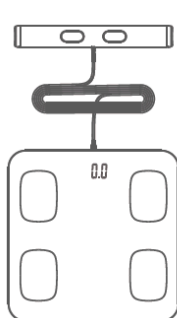


Os joelhos estarem dobrados ou não esticados



Agachar-se para fazer a medição

- Quando a medição termina, a balança começa a analisar a composição corporal. Após alguns segundos, todos os dados relativos à composição corporal serão apresentados na APP e guardados automaticamente.
- A balança desliga-se automaticamente se não houver mais nenhuma operação.



Coloque a balança sobre chão plano e duro



Segure a pega e coloque-se em cima da balança com os pés descalços e a tocarem nos eletrodos



Verifique os dados relativos à composição corporal na APP

Dicas:

- De modo a garantir a precisão da medição, segure a pega e posicione-se na balança conforme as instruções. Por favor, espere pacientemente até que a medição termine, o que levará cerca de 20 segundos.
- Toda a medição deve ser feita com a pega, caso contrário, apenas a função de pesagem é apresentada.
- Todas as medições devem ser concluídas e verificadas na aplicação. Caso o smartphone não esteja disponível, a balança mostrará apenas os dados relativos ao peso (alguns aparelhos também mostrarão os dados de gordura corporal e água corporal, consulte o seu aparelho).

8. MÚLTIPLOS UTILIZADORES SUPOSTADOS

- Esta balança pode suportar vários utilizadores, e cada utilizador pode ter até ao máximo de 15 grupos de dados memorizados.
- Os dados serão automaticamente sincronizados com o telemóvel quando a aplicação estiver ligada.
- Dicas: O número real de utilizadores depende do armazenamento do produto.

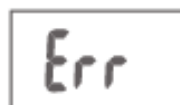
9. ÍCONES DO ECRÃ



Medição



Pilhas gastas



Sobrecarga



Há a necessidade de fazer nova medição



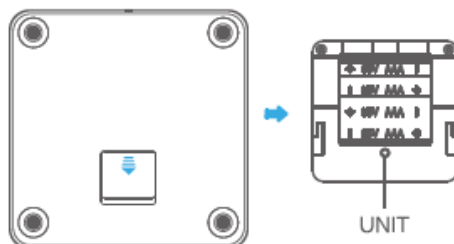
Indicação de baixa percentagem de gordura corporal



Indicação de alta percentagem de gordura corporal

10. SOBRE O APARELHO

1. É sugerido que a unidade de medição seja definida na APP.
2. Pode também alterar a unidade de medição no botão “UNIT” localizado na parte inferior da balança (verifique se sua balança dispõe deste botão).
3. A configuração da unidade de medição difere do destino de vendas. Por favor, verifique a sua balança.



11. RESOLUÇÃO DE PROBLEMAS

- Sempre que utilizar este aparelho e detectar alguma irregularidade no seu funcionamento, consulte a tabela que se segue para perceber as causas e as soluções. Caso não seja possível, dirija-se à loja onde adquiriu o aparelho ou a um técnico qualificado.

Problema	Solução / Dica
A APP não consegue sincronizar os dados da balança.	Certifique-se de que o Bluetooth do smart-phone está ativado.
	Certifique-se de que a balança inteligente está ligada e que se encontra dentro da gama válida de cobertura de sinal.
	Verifique se a bateria está a ficar fraca, por favor substitua por uma bateria nova.
	Reinicie a aplicação.

A APP não consegue sincronizar os dados da balança.	Desligue o bluetooth e volte a ligá-lo, depois estabeleça novamente a ligação Bluetooth entre a balança e o telemóvel.
Falha na ligação ao seu dispositivo	Certifique-se de que apenas um dispositivo está a estabelecer ligação com a balança inteligente.
	Certifique-se de que o seu dispositivo está equipado com Bluetooth 4.0 ou superior.
O ecrã não apresenta resposta	Verifique as pilhas e substitua-as se necessário.
	As reparações só podem ser efectuadas pelo nosso serviço de apoio ao cliente ou pelos nossos revendedores autorizados.

12. LIMPEZA

- Não utilize detergentes de limpeza abrasivos, esfregões ou utensílios metálicos para limpar o aparelho.
- Limpe a parte exterior da balança com um pano seco ou ligeiramente humedecido e depois seque-a com um pano limpo e seco.
- Nunca mergulhe o aparelho em água ou qualquer outro líquido.

13. REPARAÇÕES

- Este aparelho não possui peças que possam ser reparadas pelo utilizador. Não tente reparar o aparelho por si próprio. Recorra sempre a um profissional credenciado para reparações.
- Se o cabo de alimentação estiver danificado, este deve ser substituído pelo fabricante, por um agente de serviço técnico autorizado ou um profissional qualificado.

14. ELIMINAÇÃO DO EQUIPAMENTO



Os resíduos de dispositivos elétricos são materiais recicláveis. Não os elimine no lixo doméstico porque podem conter substâncias prejudiciais à saúde humana e ao meio ambiente! Por favor, apoie ativamente a gestão dos recursos naturais e proteja o meio ambiente colocando o aparelho que já não utiliza num ponto de recolha para reciclagem de equipamentos elétricos e eletrónicos.

15. DECLARAÇÃO EUROPEIA DE CONFORMIDADE



Este aparelho cumpre os requisitos da Diretiva EMC (Compatibilidade Eletromagnética) (2014/30/EU) e da Nova Diretiva de Baixa Tensão (2014/35/EU). Portanto, o aparelho recebeu a marca CE e a declaração europeia de conformidade.





16. GARANTIA

- A garantia deste produto é válida por três anos. No caso de mau funcionamento, deve levar o produto ao local onde o adquiriu com a respetiva prova de compra. Para este fim, o produto deve estar completo e deve ser colocado na embalagem original.

17. EXPLICAÇÃO DOS SÍMBOLOS



Este símbolo indica que o Manual de Instruções está incluído na embalagem do produto e deve ser lido antes da utilização do aparelho.

	<p>A marca “Ponto Verde” impressa na embalagem significa que a entidade, para quem o produto foi fabricado, fez contribuições financeiras na construção e operação do sistema nacional de recuperação e reciclagem de resíduos de embalagens, de acordo com os princípios resultantes das leis de Portugal e a União Europeia sobre embalagens e resíduos de embalagens.</p>
	<p>Este símbolo significa que o produto não deve ser descartado com lixo doméstico indiferenciado. A lei portuguesa proíbe misturar resíduos de equipamento elétrico e eletrónico com outros resíduos domésticos. É possível evitar potenciais consequências negativas para o meio ambiente e para a saúde humana, que podem surgir do manuseamento inadequado dos resíduos de equipamentos elétricos e eletrónicos, se o produto for descartado adequadamente.</p>
	<p>O símbolo “CE” é a garantia do cumprimento das normas europeias harmonizadas, de forma voluntária, refletindo os requisitos essenciais nas especificações técnicas e tem por objetivo assegurar que o aparelho cumpre com os requisitos que proporcionam um elevado nível de proteção da saúde e da segurança das pessoas, e dos animais domésticos e dos bens, garantindo ao mesmo tempo o funcionamento do mercado interno.</p>
	<p>Este produto está de acordo com os requisitos da Diretiva 2011/65/EU - chamada diretiva RoHS. O objetivo da presente diretiva é aproximar a legislação dos Estados-Membros relativa à restrição do uso de substâncias perigosas em equipamentos elétricos e eletrónicos, e contribuindo para a proteção da saúde humana e recuperação e descarte ecologicamente correto de equipamentos elétricos e eletrónicos.</p> <p>A diretiva RoHS está em vigor desde 3 de janeiro de 2013. O novo equipamento elétrico e eletrónico colocado no mercado não contém chumbo, mercúrio, cádmio, crómio hexavalente, difenilo polibromado ou feniléter polibromado.</p>



As pilhas e as baterias não devem ser eliminadas com o lixo doméstico.

A eliminação de pilhas e baterias encontra-se regulada por leis nacionais e europeias. As pilhas e baterias devem ser recolhidas separadamente e recicladas pois contêm metais pesados (por exemplo, chumbo, mercúrio e cádmio) que podem causar graves problemas ambientais e de saúde. Como consumidor, tem o dever legal de separar as suas pilhas e baterias usadas do lixo doméstico e levá-las a um ponto de recolha para que estas sejam recicladas.

18. EQUIPAMENTO PRODUZIDO PARA:

Joinco - Importação e Exportação, Lda.

Rua Actor António Silva 7,

1600-404 Lisboa

VAT: 507 191 765 www.joinco.pt

Fabricado na China

1. WSTĘP

- Ta waga jest precyzyjnym narzędziem do pomiaru i analizy danych dotyczących składu ciała, z profesjonalną technologią 8 elektrod (6 kanałów pomiarowych).
- Może przesyłać dane dotyczące składu ciała do telefonu komórkowego za pomocą technologii Bluetooth. Może przedstawiać graficznie twoją wagę i inne dane, dzięki czemu możesz śledzić ich trend w dowolnym momencie.
- Pobierz aplikację na swój telefon komórkowy i rozpocznij kontrolę swojej wagi i sylwetki.
- Obraz produktu jest wyłącznie wskazówką. Specyfikacje dotyczące wyglądu muszą być.

2. OSTRZEŻENIA DOTYCZĄCE BEZPIECZEŃSTWA

- Aby zapewnić dokładność danych, zaleca się, aby każdy pomiar był wykonywany o tej samej porze dnia.
- Nie używać w warunkach silnych zakłóceń pól elektromagnetycznych.
- Jeśli waga nie jest używana przez dłuższy czas, przed pierwszym ważeniem dotknij wagę, aby na wyświetlaczu pojawiło się zero i pozwól wadze wyłączyć się automatycznie. Następnie możesz ponownie dotknąć, aby rozpocząć ważenie. Aby zapewnić dokładność pomiaru, zdejmij buty, skarpetki i inne ciężkie przedmioty,

utrzymuj ręce i stopy w czystości, a następnie stań na wadze bosą i trzymaj uchwyt obiema rękami.

- Używaj urządzenia tylko na stabilnych, płaskich powierzchniach chronionych przed uderzeniami, nigdy nie używaj go na dywanach lub wykładzinach. Umieszczenie wagi na twardej i płaskiej powierzchni zapewni większą dokładność i spójność.
- Nie używaj urządzenia z mokrymi lub wilgotnymi stopami.
- Platforma jest śliska, gdy jest mokra. Utrzymuj ją w suchości dla własnego bezpieczeństwa.
- Ostrożnie wejdź na platformę ważącą. Nie stawaj na wadze tylko jedną stopą na krawędzi, ponieważ istnieje ryzyko jej przewrócenia; zawsze stawaj na środkowej części wagi i ustaw stopy tak, aby dotykały wszystkich 4 elektrod, gdy stoisz stabilnie. Utrzymuj równowagę, aby uniknąć poślizgnięcia.
- Nie zaleca się instalowania wagi w następujących miejscach: na pochyłych lub

niestabilnych powierzchniach; w miejscach, gdzie występuje silna interferencja pól elektromagnetycznych; w miejscach z wibracjami, obrotami i ruchomymi urządzeniami; w miejscach z przeciągami i dużymi wahaniami temperatury.

- Nie używaj wagi w wilgotnych i przegrzanych środowiskach. (Zakres temperatur od 5° do 35° C).
- To urządzenie jest precyzyjnym instrumentem elektronicznym o wysokiej czułości. Trzymaj je z dala od urządzeń wysokiej częstotliwości, ponieważ mogą one powodować zakłócenia. W przypadku wykrycia nieprawidłowego działania z powodu zakłóceń, przesuń urządzenie w inne miejsce lub wyłącz urządzenie, które powoduje zakłócenia.
- Wyniki pomiarów mogą być mylące po intensywnym wysiłku fizycznym, nadmiernej diecie lub w ekstremalnych warunkach odwodnienia.
- W odniesieniu do analizy składu ciała, dane

pomiarowe mogą być nieprecyzyjne dla następujących użytkowników:

- ▶ **Dzieci poniżej 18 roku życia lub dorośli powyżej 70 roku życia;**
- ▶ **Profesjonalni sportowcy, tacy jak kulturyści.**
 - Nie zaleca się korzystania z tego produktu następującym osobom:
- ▶ **Kobiety w ciąży;**
- ▶ **Osoby z rozrusznikiem serca, elektrokardiografem lub innym urządzeniem wszczepionym w ciele lub wspomagającym życie;**
- ▶ **Osoby z objawami obrzęku lub poddawane dializie nie mogą używać tego urządzenia.**
 - T Aby uniknąć uszkodzenia urządzenia, upewnij się, że żaden płyn nie ma kontaktu z częściami elektrycznymi. Nie używaj urządzenia na zewnątrz i trzymaj je z dala od bezpośrednich lub pośrednich źródeł wody. W przypadku rozlania jakiegokolwiek płynu na części elektryczne, wyłącz urządzenie i skontaktuj się ze sklepem, w którym je kupiłeś, lub z wykwalifikowanym

technikiem w celu naprawy.

- Nie zaleca się korzystania z tego urządzenia przez osoby (w tym dzieci) o ograniczonych zdolnościach fizycznych, sensorycznych lub umysłowych, lub bez doświadczenia i wiedzy na temat jego obsługi, chyba że podczas użytkowania będą one nadzorowane i poinstruowane o użytkowaniu urządzenia przez osobę odpowiedzialną za ich bezpieczeństwo.
- Dzieci nie są świadome szkód, jakie mogą wyrządzić urządzenia elektryczne i powinny być zawsze nadzorowane, by mieć pewność, że nie bawią się urządzeniami.
- To urządzenie nie jest zabawką i dlatego powinno być przechowywane w miejscu niedostępnym dla dzieci.
- Po rozpakowaniu urządzenia należy upewnić się, że nie jest ono uszkodzone i nie brakuje w nim żadnych części. W razie wątpliwości należy skontaktować się ze sklepem, w którym urządzenie zostało zakupione. Cała zawartość opakowania, taka jak plastikowe

torby, styropian, taśmy itp. powinny być przechowywane poza zasięgiem dzieci, ponieważ mogą być niebezpieczne i spowodować uduszenie.

- Nigdy nie demontuj ani nie próbuj naprawiać urządzenia we własnym zakresie. Nieprzestrzeganie tej normy bezpieczeństwa może zagrozić bezpieczeństwu użytkownika i unieważnić warunki gwarancji. Tylko odpowiednio wykwalifikowany personel techniczny może dokonywać jakichkolwiek napraw tego urządzenia.
- Urządzenie nie zawiera żadnych elementów, które mogą być naprawiane przez użytkownika. Wszelkie naprawy powinny być przeprowadzane przez odpowiednio wykwalifikowany personel techniczny. Należy upewnić się, że używane są tylko nowe i zalecane części.
- Zawsze utrzymuj wagę w pozycji poziomej.
- Nigdy nie czyść urządzenia za pomocą środków czyszczących o właściwościach ściernych,

- szorstkich gąbek, alkoholu ani rozpuszczalników.
- Waga jest urządzeniem elektronicznym i nigdy nie powinna być zanurzana w wodzie.

BATERIE

- **UWAGA:** to urządzenie wymaga 4 baterii typu AAA. Baterie mogą spowodować poważne oparzenia w przypadku połamania, co może skutkować krwawieniem wewnętrznym lub śmiercią. Trzymaj je poza zasięgiem małych dzieci i upewnij się, że komora baterii jest zawsze prawidłowo zamknięta.
- Zawsze, gdy wkładasz baterie do urządzenia, upewnij się, że masz suche ręce.
- Włóż 4 baterie typu AAA do komory baterii, zwracając uwagę na biegunowość.
- Baterie mogą być wymieniane tylko na baterie tego samego typu lub równoważne.
- Wyjmij baterie z urządzenia, gdy nie będzie ono używane przez dłuższy czas i przechowuj je w suchym i chłodnym miejscu.
- **NIEBEZPIECZEŃSTWO WYBUCHU!** Baterii nie

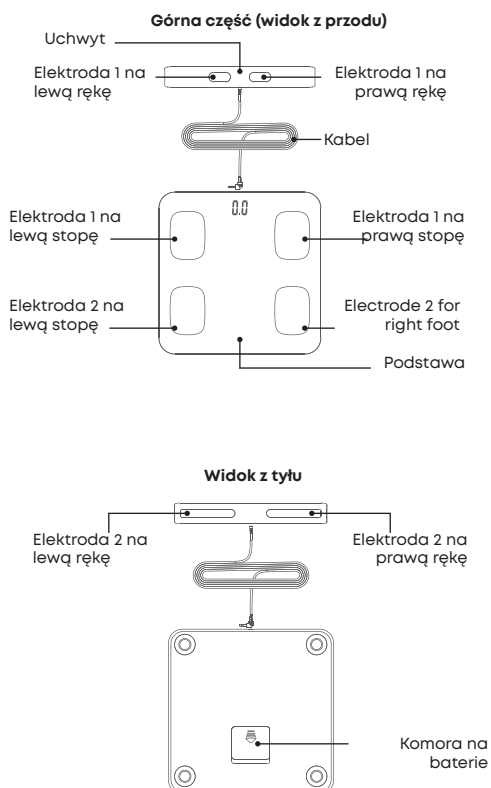
można ładować ani reaktywować w żaden inny sposób, rozmontowywać, wrzucać do ognia ani zwierać.

- Natychmiast usuń zużyte baterie z urządzenia, ponieważ mogą one wyciekać i powodować uszkodzenia.
- **OSTRZEŻENIE!** Baterie mogą stanowić zagrożenie dla życia, jeśli zostaną połknięte. Dlatego trzymaj baterie poza zasięgiem dzieci. W przypadku połknięcia baterii, należy natychmiast wezwać pomoc medyczną.
- Nie narażaj baterii na ekstremalne warunki, nie lutuj ich, nie umieszczaj ich na źródłach ciepła ani nie wystawiaj na bezpośrednie działanie promieni słonecznych, ponieważ takie warunki mogą spowodować ich uszkodzenie.
- Jeśli zauważysz, że baterie wyciekają, unikaj kontaktu z ich kwasem, oczami i błonami śluzowymi. W przypadku kontaktu z kwasem, natychmiast umyj dotknięte miejsce dużą ilością wody i skontaktuj się z lekarzem.
- Regularnie sprawdzaj baterie. Wyciekające

baterie mogą uszkodzić urządzenie.

- Jeśli baterie wyciekną, użyj rękawic ochronnych. Wyczyść komorę baterii i kontakty suchą szmatką.
- Po użyciu baterie należy odpowiednio zutylizować.

3. OPIS URZĄDZENIA

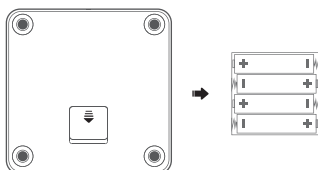


4. INSTALACJA I WYMIANA BATERII

- Waga wymaga 4 baterii 1,5V typu AAA, które należy zainstalować w następujący sposób::

Pierwsze użycie: Usuń folię izolacyjną przed użyciem (Uwaga: jeśli baterie są dołączone). Jeśli baterie nie są dołączone, otwórz pokrywę komory baterii, zainstaluj 4 baterie, zwracając uwagę na biegunowość i dokładnie zamknij komorę.

Wymiana baterii: Otwórz pokrywę komory baterii, wyjmij zużyte baterie, a następnie zainstaluj nowe baterie, zwracając uwagę na biegunowość, jak pokazano poniżej.

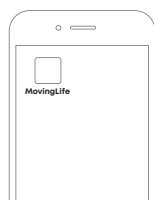


Uwaga: Po zainstalowaniu baterii zamknij pokrywę komory. Proszę używać baterii zalecanych do tego urządzenia. Wyjmij baterie, jeśli urządzenie nie będzie używane przez dłuższy okres (ponad trzy miesiące).

5. POBIERANIE I INSTALACJA APLIKACJI

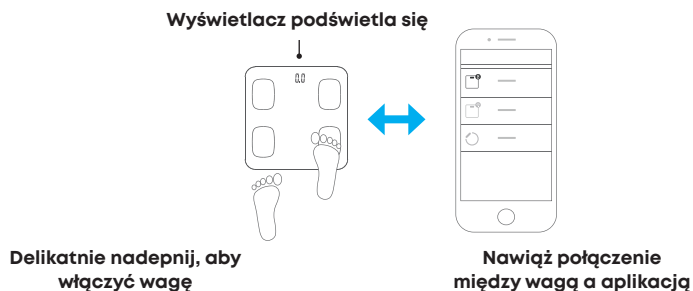
- Wyszukaj „MovingLife” w „App Store” lub „Google Play”, aby pobrać aplikację, lub dla wygody, zeskanuj kod QR poniżej..

Wskazówki: Aplikacja (APP) jest ciągle aktualizowana, więc może się różnić od tej przedstawionej w instrukcji. Aby uzyskać ostateczne i dokładne informacje, sprawdź na swoim telefonie..



6. POŁĄCZENIE I REJESTRACJA

- Otwórz aplikację „MovingLife”, włącz wagę i zbliż telefon do wagi.
- Utwórz swój profil osobisty zgodnie z instrukcjami w aplikacji.
- Wskazówki: Przed połączeniem upewnij się, że Bluetooth w telefonie jest włączony i że waga jest również włączona.
- Aby zapewnić dokładność pomiaru, upewnij się, że wprowadziłeś poprawny profil osobisty.



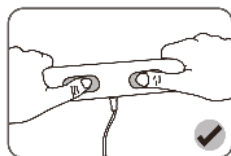
7. POMIAR

Instalacja

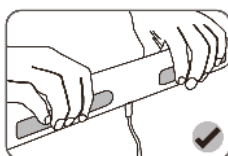
- Przed dokonaniem pomiaru, podłącz kabel uchwyty do wagi.

Pomiar i analiza składu ciała

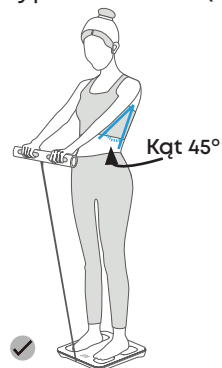
1. Umieść wagę na płaskiej i twardej powierzchni i otwórz aplikację na telefonie.
2. Stań boso na wadze tak, aby stopy dotykały dwóch odpowiednich elektrod, podnieś uchwyt i trzymaj go zgodnie z obrazkiem poniżej, dostosuj wysokość obu rąk i utrzymuj ręce wyprostowane (trzymaj ręce z dala od talii).



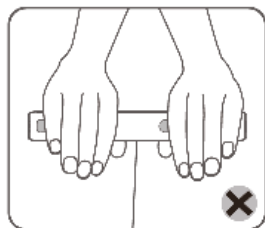
Trzymaj przednie dwie elektrody kciukami



Trzymaj tylne dwie elektrody pozostałymi palcami



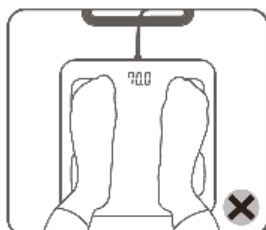
Nieprawidłowe postawy podczas pomiaru



TDziesięć palców nie dotyka elektrod



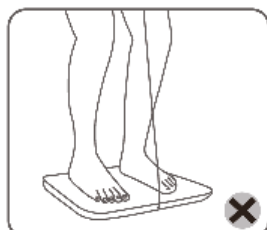
Obie ręce nie są proste ani wyciągnięte



Wykonywanie pomiaru w skarpetkach



Obie stopy nie stąpają równomiernie na czterech elektrodach

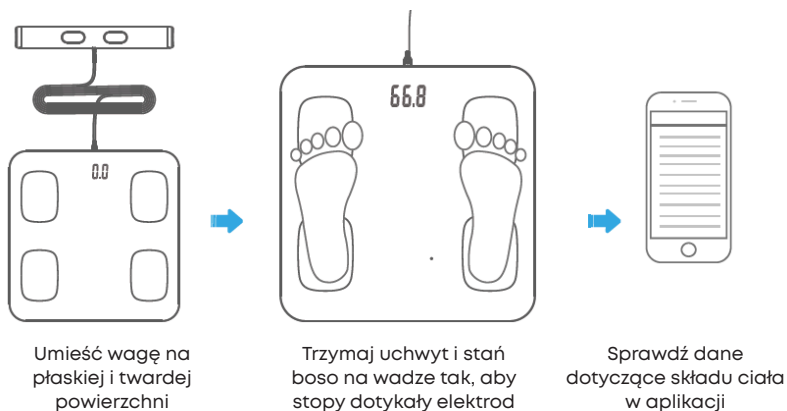


Kolana są zgięte lub nie wyprostowane



Pochylenie się podczas pomiaru

3. Kiedy pomiar się zakończy, waga zacznie analizować skład ciała. Po kilku sekundach wszystkie dane dotyczące składu ciała zostaną wyświetlone w aplikacji i zapisane automatycznie.
4. Waga wyłączy się automatycznie, jeśli nie będzie żadnej operacji.



Wskazówki:

- Aby zapewnić dokładność pomiaru, trzymaj uchwyt i ustaw się na wadze zgodnie z instrukcjami. Proszę cierpliwie poczekać, aż pomiar się zakończy, co zajmie około 20 sekund.
- Cały pomiar musi być wykonany z użyciem uchwytu, w przeciwnym razie wyświetlana będzie tylko funkcja ważenia.
- Wszystkie pomiary muszą być zakończone i sprawdzone w aplikacji. Jeśli smartfon nie jest dostępny, waga pokaże tylko dane dotyczące wagi (niektóre urządzenia pokażą również dane dotyczące tłuszczu w organizmie i wody w organizmie, sprawdź swoje urządzenie).

8. WIELOKROTNI UŻYTKOWNICY WSPARCIA

- Ta waga może obsługiwać wielu użytkowników, a każdy użytkownik może mieć zapisane maksymalnie 15 grup danych.
- Dane będą automatycznie synchronizowane z telefonem, gdy aplikacja jest włączona.
- **Wskazówki:** Rzeczywista liczba użytkowników zależy od pojemności pamięci produktu.

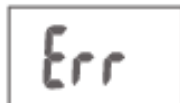
9. IKONY NA EKRANIE



Pomiar



Zużyte baterie



Przeciążenie



Konieczność ponownego pomiaru



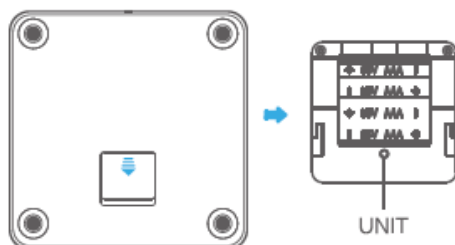
Wskaźnik niskiej zawartości tłuszczu w ciele



Wskaźnik wysokiej zawartości tłuszczu w ciele

10. O URZĄDZENIU

- Zaleca się ustawienie jednostki miary w aplikacji.
- Możesz również zmienić jednostkę miary za pomocą przycisku „UNIT” znajdującego się na spodzie wagi (sprawdź, czy twoja waga ma ten przycisk).
- Ustawienie jednostki miary różni się w zależności od miejsca sprzedaży. Proszę sprawdzić swoją wagę.



II. ROZWIĄZYWANIE PROBLEMÓW

- W przypadku wykrycia nieprawidłowości w działaniu urządzenia należy zapoznać się z poniższą tabelą, aby poznać przyczyny i rozwiązania. Jeśli nie jest to możliwe, należy skontaktować się ze sklepem, w którym urządzenie zostało zakupione lub z wykwalifikowanym technikiem.

Problem	Rozwiązanie / Wskazówka
Aplikacja nie może zsynchronizować danych z wagi.	Upewnij się, że Bluetooth w smartfonie jest włączony.
	Upewnij się, że inteligentna waga jest włączona i znajduje się w zasięgu sygnału..
	Sprawdź, czy bateria jest słaba, jeśli tak, wymień ją na nową.
	Zrestartuj aplikację.
	Wyłącz Bluetooth i włącz go ponownie, a następnie nawiąż ponownie połączenie Bluetooth między wagą a telefonem.
Niepowodzenie połączenia z Twoim urządzeniem	Upewnij się, że tylko jedno urządzenie łączy się z inteligentną wagą.
	Upewnij się, że Twoje urządzenie jest wyposażone w Bluetooth 4.0 lub nowszy.
Ekran nie reaguje	Sprawdź baterie i wymień je, jeśli to konieczne.
	Naprawy mogą być wykonywane tylko przez nasz serwis obsługi klienta lub przez naszych autoryzowanych dealerów.

12. CZYSZCZENIE

- Do czyszczenia urządzenia nie należy używać środków czyszczących o właściwościach ściernych, zmywaków ani metalowych przyborów.
- Wytrzyj zewnętrzną część wagi suchą lub lekko zwilżoną szmatką, a następnie osusz czystą, suchą szmatką.
- Nigdy nie zanurzaj urządzenia w wodzie lub innym płynie.

13. NAPRAWY

- Ten produkt nie zawiera części, które mogą być naprawiane przez użytkownika. Nie należy podejmować prób samodzielnej naprawy urządzenia.
- Jeśli przewód zasilający jest uszkodzony, musi zostać wymieniony przez producenta, autoryzowanego przedstawiciela serwisu technicznego lub wykwalifikowanego specjalistę.

14. ELIMINACJA ZUŻYTEGO SPRZĘTU ELEKTRYCZNEGO



Zużyte urządzenia elektryczne nadają się do recyklingu. Nie wyrzucaj ich do śmieci domowych, ponieważ mogą zawierać substancje szkodliwe dla zdrowia ludzkiego i środowiska! Prosimy o aktywne wspieranie zarządzania zasobami naturalnymi i ochronę środowiska poprzez oddanie urządzenia, którego już nie używasz, do punktu zbiórki zajmującego się recyklingiem sprzętu elektrycznego i elektronicznego.

15. EUROPEJSKA DEKLARACJA ZGODNOŚCI









To urządzenie spełnia wymagania dyrektywy EMC (kompatybilności elektromagnetycznej) (2014/30/UE) i nowej dyrektywy o niskim napięciu (2014/35/UE). Dlatego też urządzenie otrzymało znak CE oraz europejską deklarację zgodność

16. GWARANCJA

- Ten produkt jest objęty trzyletnią gwarancją. W przypadku awarii produkt należy dostarczyć do miejsca zakupu wraz z dowodem zakupu. W tym celu produkt musi być kompletny i umieszczony w oryginalnym opakowaniu.

17. WYJAŚNIENIE SYMBOLI

	<p>Ten symbol oznacza, że instrukcja obsługi znajduje się w opakowaniu produktu i należy się z nią zapoznać przed rozpoczęciem użytkowania urządzenia.</p>
	<p>Znak „Ponto Verde” wydrukowany na opakowaniu oznacza, że organizacja, dla której produkt został wyprodukowany, wniosła wkład finansowy w budowę i funkcjonowanie krajowego systemu odzysku i recyklingu odpadów opakowaniowych, zgodnie z zasadami wynikającymi z przepisów prawa Portugalii i Unii Europejskiej dotyczących opakowań i odpadów opakowaniowych.</p>
	<p>Ten symbol oznacza, że produktu nie należy wyrzucać razem z niesegregowanymi odpadami domowymi. Portugalskie prawo zabrania mieszania zużytego sprzętu elektrycznego i elektronicznego z innymi odpadami domowymi. Potencjalnych negatywnych konsekwencji dla środowiska i zdrowia ludzkiego, które mogą wynikać z niewłaściwego obchodzenia się ze użytym sprzętem elektrycznym i elektronicznym, można uniknąć, jeśli produkt zostanie odpowiednio zutylizowany.</p>
	<p>Symbol „CE” jest gwarancją zgodności z harmonizowanymi normami europejskimi, na zasadzie dobrowolności, odzwierciedlającymi zasadnicze wymagania w specyfikacjach technicznych i ma na celu zapewnienie, że urządzenie spełnia wymagania, które zapewniają wysoki poziom ochrony zdrowia i bezpieczeństwa ludzi, zwierząt domowych i mienia, gwarantując jednocześnie funkcjonowanie rynku wewnętrznego.</p>

	<p>Ten produkt jest zgodny z wymaganiami dyrektywy 2011/65/UE - znanej jako dyrektywa RoHS. Celem tej dyrektywy jest zbliżenie ustawodawstwa państw członkowskich w zakresie ograniczenia stosowania substancji niebezpiecznych w sprzęcie elektrycznym i elektronicznym oraz przyczynienie się do ochrony zdrowia ludzkiego i przyjaznego dla środowiska odzysku i pozbywania się sprzętu elektrycznego i elektronicznego.</p> <p>Dyrektywa RoHS obowiązuje od 3 stycznia 2013 roku. Nowy sprzęt elektryczny i elektroniczny wprowadzany na rynek nie zawiera ołowiu, rtęci, kadmu, sześciowartościowego chromu, polibromowanego difenyłu ani polibromowanego fenoloeteru.</p>
	<p>Baterii nie należy wyrzucać razem z odpadami domowymi. Utylizacja baterii jest regulowana przepisami krajowymi i europejskimi. Baterie muszą być zbierane oddzielnie i poddawane recyklingowi, ponieważ zawierają metale ciężkie (np. ołów, rtęć i kadm), które mogą powodować poważne problemy środowiskowe i zdrowotne. Jako konsument masz prawny obowiązek oddzielenia zużytych baterii od śmieci domowych i oddania ich do punktu zbiórki w celu recyklingu.</p>

18. SPRZĘT WYPRODUKOWANY DLA:

Joinco - Import and Export, Ltd.
 Rua Actor António Silva 7,
 1600-404 Lisbon - PORTUGAL
 VAT: 507 191 765
www.joinco.pt
 Wyprodukowano w ChRL

Hoffen