



D: Bedienungsanleitung
GB: Operating instructions
F: Mode d'emploi
NL: Bedieningshandleiding
I: Istruzioni per l'uso
E: Instrucciones de uso

P: Instruções de utilização
S: Bruksanvisning
N: Bruksanvisning
DK: Betjeningsvejledning
FIN: Käyttöohje
TR: Kullanım Talimatnamesi

GR: Οδηγίες λειτουργίας
BG: Инструкция за експлоатация
CZ: Návod k použití
H: Kezelési utasítás
HRV: Upute za uporabu

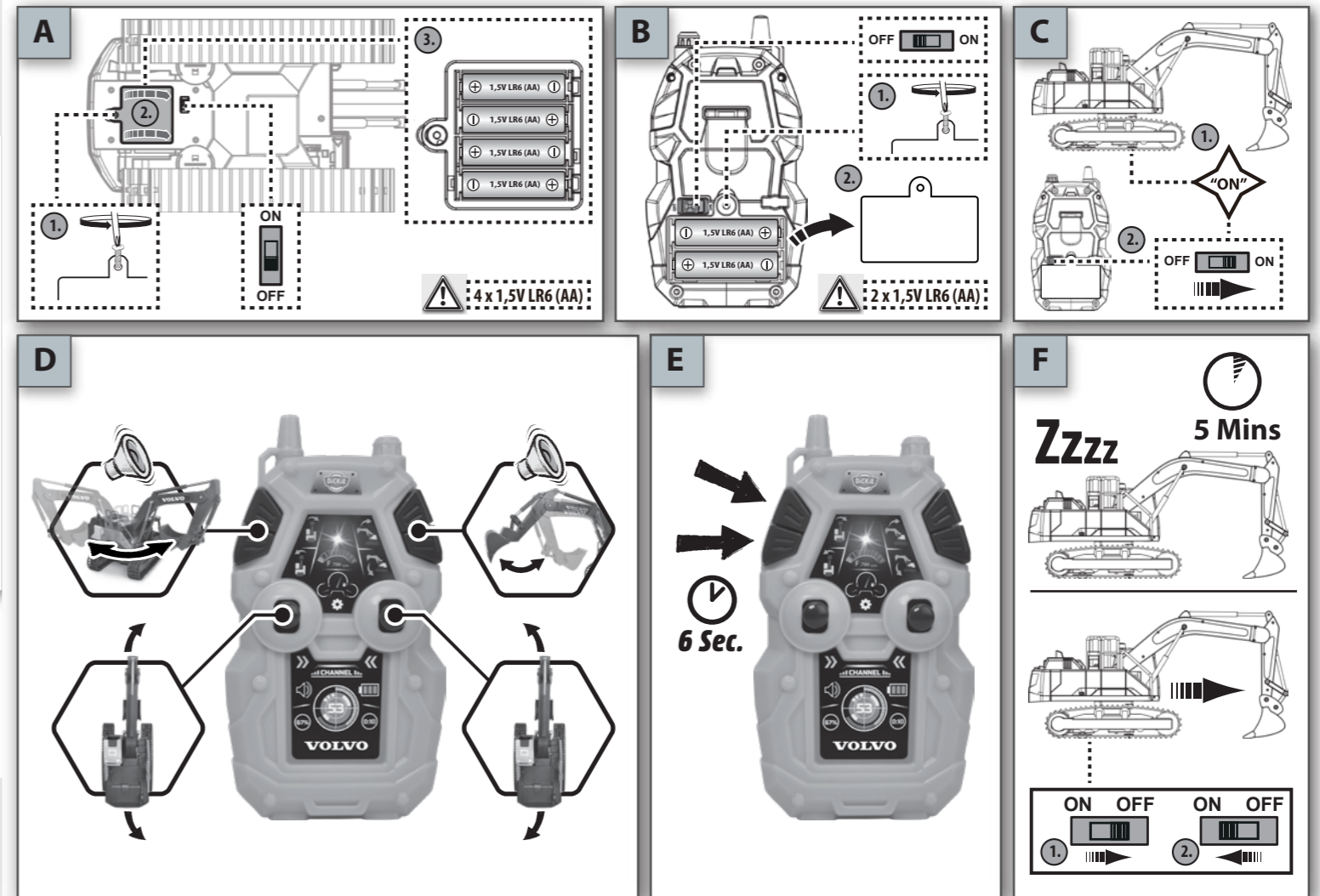
PL: Instrukcja użytkowania
RO: Instrucțiuni de folosire
SK: Návod na použitie
SI: Navodilo za uporabo
UA: Посібник з експлуатації



20 372 9018

RC MINING EXCAVATOR

MODUL 24068 / 2,4 GHz 10mW Max
DICKIE SPIELZEUG GmbH & Co. KG
Werkstr.1 • 90765 Fürth • Germany
www.dickietoys-rc.com



DEUTSCH

E **Sound an/aus**
Knopf 6 Sekunden gedrückt halten, um Sound an- bzw. auszuschalten.

F **Automatischer Sleep Modus**
Wenn das Spielzeug fünf Minuten lang inaktiv ist, geht die Fernsteuerung oder das Fahrzeug in den Stand-by-Modus. Bitte aus- und wieder einschalten, um das Spielzeug wieder zu aktivieren.

G **Gleichzeitige Nutzung mehrerer RC-Fahrzeuge**
Erst Fahrzeug 1, dann Fernsteuerung 1 innerhalb von 30 Sekunden einschalten. Diesen Vorgang für Fahrzeug 2 und Fernsteuerung 2 bzw. für alle weiteren Fahrzeuge wiederholen.

Vorsichtsmaßnahmen (Bitte aufbewahren!)

- 1. ACHTUNG!** Für Kinder unter 3 Jahren nicht geeignet. Es besteht Erstickungsgefahr wegen verschluckbarer Kleinteile! Bitte verwahren Sie diese Hinweise für eine eventuelle Korrespondenz. Farbliche und technische Änderungen bleiben vorbehalten. Die Hilfe von Erwachsenen ist erforderlich, um die Transportsicherungen zu entfernen.
2. Niemals das Fahrzeug hochnehmen, solange die Räder noch drehen.
3. Finger, Haare und lose Kleidung nicht in die Nähe des Motors oder der Räder bringen, wenn das Gerät auf „ON“ geschaltet ist.
4. Um unvorhergesehenen Betrieb zu vermeiden, müssen die Batterien und Akkus bei Nichtverwendung aus dem Spielzeug genommen werden. Gefahr durch heiße Oberfläche.
5. Um einen unbeabsichtigten Betrieb zu vermeiden, sollte das Fahrzeug vor dem Sender eingeschaltet werden. Zum Ausschalten immer Fahrzeug und Sender ausschalten.
6. Wenn das Fahrzeug nach dem Einschalten nicht reagiert, erst Fahrzeug und dann Sender ausschalten und

D

wieder einschalten. Außerdem sollte überprüft werden, ob aufgeladene Batterien korrekt in die Produkte eingelegt sind.
7. Um eine optimale Funktion zu gewährleisten, empfehlen wir für das Fahrzeug, nur Alkaline Batterien oder aufladbare Akkumulatoren zu verwenden.

Achtung:
Der Hersteller ist nicht verantwortlich für jedwede Radio- oder TV Störung, welche durch unautorisierte Modifikationen an dieser Ausstattung hervorgerufen wird. Solche Modifikationen können das Benutzungsrecht des Anwenders annullieren.

Konformitätserklärung
gemäß Richtlinie 2014/53/EU (RED). Hiermit erklärt Dickie-Spielzeug GmbH & Co. KG, daß sich der Artikel in Übereinstimmung mit den grundlegenden Anforderungen und den anderen relevanten Vorschriften der Richtlinie 2014/53/EU befindet.
Die Original-Konformitätserklärung kann unter folgendem Internet-Link abgerufen werden:
<http://www.simba-dickie-group.de/de/konformitaetserklarungen.shtml>

Service:
Sollte der Artikel Funktionsstörungen aufweisen, wenden Sie sich bitte vertrauensvoll an die Verkaufsstelle, in der Sie das Spielzeug erworben haben. Falls Ihnen dort nicht weiter geholfen werden kann, nutzen Sie bitte unseren Service im Internet unter service.dickietoys.de

GB

E **Sound on/off**
Keep button pressed for 6 seconds to switch sound on/off.

F **Auto sleep mode**
After idling for 5 minutes, controller or vehicle will start to sleep. Please switch "Off" and "On" to resume the function.

G **Using several RC vehicles simultaneously**
Switch vehicle 1 on first, followed by remote control 1 within 30 seconds. Repeat this for vehicle 2 and remote control 2 and for all additional vehicles.

Precautions (Please retain!)

- 1. WARNING!** Not suitable for children under three years. Risk of choking due to small parts that may be swallowed! Please keep this packaging information for any possible correspondence. Subject to technical change and change of color. Adult help is required to remove the securing devices.
2. Never lift the vehicle up while the wheels are still turning.
3. Keep fingers, hair and loose clothing clear from the motor or wheels when the vehicle is switched to "ON".
4. To prevent accidental operation of the vehicle, batteries and power packs must be removed from the toy when not in use. Hot surface hazard.
5. To avoid accidental operation the vehicle should be switched on before the transmitter. When switching off, always switch off the vehicle and then the transmitter.

6. If the vehicle does not respond after switching On, then switch Off both the vehicle and transmitter and On again. Please also check if full batteries are installed properly into the items.
7. To obtain the best result we recommend using only alkaline batteries or rechargeable battery packs with the vehicle.

Warning:
The manufacturer is not responsible for any radio or television interference which might be caused by unauthorised modifications to this equipment. Modifications of this nature may invalidate the user's consumer rights.

Declaration of conformity
With directive 2014/53/EU (RED). Dickie-Spielzeug GmbH & Co. KG hereby declares that the item conforms with the standard requirements and the other relevant regulations stipulated in directive 2014/53/EU.
The original declaration of compliance can be viewed on the Internet at the following URL:
<http://www.simba-dickie-group.de/de/konformitaetserklarungen.shtml>

Service:
If the product malfunctions, please do not hesitate to contact the sales outlet where you bought the toy. If they are unable to help you, please use our Internet service at service.dickietoys.de

ENGLISH

FRANÇAIS

E **Activation / désactivation du son**
Maintenez le bouton enfoncé pendant 6 secondes pour activer / désactiver le son.

F **Mode de veille automatique**
Après 5 minutes de non utilisation, la télécommande ou le véhicule se mettra en mode de veille. Veuillez mettre l'interrupteur en position «Off» puis «On» pour reprendre le fonctionnement.

G **Utilisation simultanée de plusieurs véhicules téléguidés**
Allumer d'abord le véhicule 1, puis la télécommande 1 dans les 30 secondes. Répéter cette procédure pour le véhicule 2 et la télécommande 2 et pour tous les autres véhicules le cas échéant.

Mesures de précaution (à conserver !)

- 1. ATTENTION** Ne convient pas aux enfants de moins de trois ans. Danger d'étouffement avec les petites pièces pouvant être avalées ! Conservez ces indications pour une éventuelle correspondance. Sous réserves de modifications techniques et relatives aux couleurs. L'assistance de personnes adultes est nécessaire pour retirer les dispositifs de sécurité destinés au transport.
2. Ne jamais soulever le véhicule tant que les roues tournent.
3. Ne pas approcher les doigts, la chevelure et les vêtements lâches du moteur ou des roues lorsque l'appareil est sur «ON».
4. Afin d'éviter toute mise en marche inopinée, il est nécessaire de retirer les piles et les accus du jouet lorsque celui-ci n'est pas utilisé. Risque en cas de contact avec la surface très chaude.
5. Pour éviter tout démarrage accidentel, le véhicule doit être mis en marche avant la télécommande. Lors de

F

l'arrêt, éteignez toujours le véhicule puis la télécommande.
6. Si le véhicule ne répond pas après la mise en marche, éteignez à la fois le véhicule et la télécommande puis remettez-les en marche. Veuillez également vérifier si les piles sont correctement installées dans les deux dispositifs.
7. Pour un résultat optimal, nous vous recommandons d'utiliser le véhicule avec des piles alcalines ou des paquets de piles rechargeables uniquement.

Attention :
Le fabricant n'est pas responsable des perturbations radio ou TV dues à des modifications non autorisées de cet équipement. De telles modifications peuvent annuler le droit d'utilisation de l'utilisateur.

Déclaration de conformité
selon la directive 2014/53/UE (RED). Dickie-Spielzeug GmbH & Co. KG déclare que l'article est conforme aux exigences essentielles et autres dispositions applicables de la directive 2014/53/UE. La déclaration de conformité d'origine peut être consultée sous le lien Internet suivant:
<http://www.simba-dickie-group.de/de/konformitaetserklarungen.shtml>

SAV:
En cas de dysfonctionnement de l'article, veuillez vous adresser au point de vente où vous avez acheté le jouet. Si aucune aide ne peut vous y être apportée, veuillez recourir à notre service après-vente sur Internet à service.dickietoys.de

NL

E **Geluid aan/uit**
Houd de knop 6 seconden ingedrukt om het geluid in/uit te schakelen.

F **Automatische slaapstand**
De controller of het voertuig gaat na 5 minuten van inactiviteit in stand-by. Schakel uit en opnieuw in om de werking te hervatten.

G **Gelijktijdig gebruik van meerdere RC-voertuigen**
Schakel eerst voertuig 1 aan en ver 1 en vervolgens afstandsbediening 1 binnen 30 seconden. Herhaal deze procedure voor voertuig 2 en afstandsbediening 2 of voor alle andere voertuigen.

Voorzorgsmaatregelen (bewaren s.v.p.!)

- 1. WAARSCHUWING!** Niet geschikt voor kinderen jonger dan 3 jaar. Er bestaat gevaar voor verstikking vanwege kleine stukjes die ingeslikt kunnen worden! Deze adviezen s.v.p. bewaren voor eventuele correspondentie. Kleuren technische veranderingen voorbehouden. De hulp van volwassenen is nodig bij het verwijderen van de transportbeveiligingen.
2. Nooit het voertuig oppakken zolang de wielen nog draaien.
3. Vingers, haren en losse kleding niet in de buurt van de motor of de wielen laten komen, wanneer het apparaat op „ON“ is gezet.
4. Om per ongeluk aanspringen te voorkomen, moeten de batterijen en accu's bij niet-gebruik uit het speelgoed worden gehaald. Gevaar door het oppervlak.
5. Schakel eerst het voertuig in en dan pas de zender, om een onvoorziene werking te vermijden. Bij het uitschakelen, schakel eerst het voertuig uit en dan de zender.

6. Als het voertuig niet reageert wanneer ingeschakeld, schakel dan zowel het voertuig als de zender uit en opnieuw in. Controleer tevens of er volle batterijen op een juiste manier in beide items zijn geïnstalleerd.
7. Om de beste resultaten te bekomen, bevelen wij aan enkel alkaline batterijen of oplaadbare batterijdozen met het voertuig te gebruiken.

Pas op:
De producent is niet verantwoordelijk voor enige radio- of TV storing, die door niet goedgekeurde wijzigingen aan deze uitrusting wordt teweeggebracht. Zulke wijzigingen kunnen het gebruiksrecht van de gebruiker teniet doen.

Conformiteitsverklaring
volgens Richtlijn 2014/53/EU (RED). Hiermee verklaart Dickie-Spielzeug GmbH & Co. KG dat het artikel in overeenstemming is met de fundamentele eisen en de andere relevante voorschriften van richtlijn 2014/53/EU.
U kunt de originele conformiteitsverklaring verkrijgen door naar de volgende link te gaan:
<http://www.simba-dickie-group.de/de/konformitaetserklarungen.shtml>

Service:
Indien het artikel functiestoornissen vertoont kunt u het beste contact opnemen met het verkooppunt, waar u het speelgoed heeft gekocht. Als men u daar niet verder kan helpen, gebruik a.u.b. onze Internet service op service.dickietoys.de

NEDERLANDS

E **Suono attivo/disattivo** tenere premuto il pulsante per 6 secondi per attivare/disattivare il suono.

F **Auto alvås möd** Dopo 5 minuti di inattività il comando e il veicolo entrano in modalità standby. Premere “off” e poi “on” per riattivare.

G **Uso simultaneo di più veicoli RC** Accendere prima il veicolo 1, quindi il telecomando 1 entro 30 secondi. Ripetere questa procedura per il veicolo 2 e il telecomando 2 o per tutti gli altri veicoli.

Misure di sicurezza (da conservare!)

1. **ATTENZIONE!** Non adatto ai bambini di età inferiore a 3 anni.Pericolo di soffocamento a causa di pezzi piccoli ingenibill! Conservate per favore queste annotazioni per un'eventual corrispondenza. Con riserva di possibili cambiamenti tecnici e di colore. L'aiuto di un adulto è necessario per rimuovere le protezioni applicate per il trasporto. Questo articolo e conforme con le normative europee e consentito l'uso in Italia.
2. Non sollevare mai il veicolo finché le ruote sono ancora in movimento.
3. Fare attenzione a non avvicinarsi con mani, capelli e indumenti larghi al motore o alle ruote quando l'apparecchio è impostato su «ON».
4. Per evitare partenze accidentali, rimuovere le batterie e gli accumulatori quando il giocattolo non viene utilizzato. Pericolo di contatto con superficie calda.
5. Per evitare il funzionamento accidentale, spegnere il veicolo prima del trasmettitore. Durante lo spegnimento,

spegnere prima il veicolo, poi il trasmettitore.
6. Se il veicolo non risponde dopo averlo acceso, spegnere sia il veicolo che il trasmettitore e riaccenderli. Verificare inoltre che le batterie siano installate correttamente.
7. Per ottenere i migliori risultati consigliamo di usare solo batterie alcaline o batterie ricaricabili per il veicolo.

Attenzione: Il produttore non è responsabile per eventuali interferenze radio o TV causate de modifiche non autorizzate della presente attrezzatura. Questo tipo di modifiche può annullare il diritto d'uso dell'utilizzatore.

Dichiarazione di conformità conforme alla direttiva 2014/53/UE (RED). Con la presente Dickie-Spielzeug GmbH & Co. KG dichiara che l'articolo è conforme ai requisiti fondamentali e alle altre norme rilevanti della direttiva 2014/53/UE. L'originale della dichiarazione di conformità può essere estratto da internet tramite il link: http://www.simba-dickie-group.de/de/konformitaetserklaerungen.shtml

Service: Qualora il prodotto dovesse presentare malfunzionamenti, Vi preghiamo di rivolgervi con fiducia al punto vendita in cui avete acquistato il giocattolo. Se li non fosse possibile esservi d'aiuto, Vi preghiamo di utilizzare il nostro servizio d'assistenza internet sul sito **service.dickietoys.de**

E **Activar/desactivar el sonido** Mantenga el botón presionado durante 6 segundos para activar/desactivar el sonido.

F **Modo de apagado automático** Tras 5 minutos inactivos, el controlador o el vehículo pasarán al modo suspendido. Por favor, apaga y enciende la unidad para reanudar sus funciones.

G **Uso simultáneo de varios vehículos de control remoto** Encienda primero el vehículo 1 y luego el control remoto 1 antes de que transcurran 30 segundos. Repita este procedimiento para el vehículo 2 y el control remoto 2 o para todos los demás vehículos.

Medidas de seguridad (¡por favor, guárdelas!)

1. **¡ADVERTENCIA!** No conveniente para menores de tres años. Existe peligro de asfixia porque hay piezas pequeñas que pueden ser tragadas. Por favor, guarden estas indicaciones para cualquier consulta.Reservado el derecho de modificaciones técnicas y de color. Se necesitará la ayuda de adultos para retirar los dispositivos de seguridad para el transporte.
2. No levante nunca el vehículo mientras las ruedas giren.
3. No acercar los dedos, el cabello ni ropa suelta al motor o a las ruedas, cuando el aparato está encendido (“ON”).
4. Para evitar un funcionamiento imprevisto, hay que retirar las pilas y los acumuladores cuando no se use el vehículo. Peligro por superficie caliente.
5. Para evitar un funcionamiento involuntario del vehículo, deberá encenderse antes de encender el transmisor.

E Al apagarlo, apague siempre primero el vehículo y luego el transmisor.
6. Si el vehículo no responde al encenderlo, apague el vehículo y el transmisor y vuelva a encenderlos. Compruebe también si las pilas están llenas y bien instaladas.
7. Recomendamos el uso exclusivo de pilas alcalinas o las baterías recargables para obtener los mejores resultados con el vehículo.

Atención: El fabricante no asume ninguna responsabilidad por cualquier tipo de interferencia en radios o televisores, causada por modificaciones no autorizadas del equipamiento. Estas modificaciones pueden anular el derecho de uso del usuario.

Declaración de conformidad de acuerdo a la Directiva 2014/53/UE (RED). Por la presente, Dickie-Spielzeug GmbH & Co. KG declara que el artículo cumple con los requisitos básicos y todos los demás reglamentos aplicables de la Directiva 2014/53/UE. Se puede acceder a la declaración de conformidad original a través del siguiente enlace de Internet: http://www.simba-dickie-group.de/de/konformitaetserklaerungen.shtml

Servicio: Si el artículo presentara un funcionamiento anómalo, dirijase con total confianza al punto de venta donde ha adquirido el juguete. En caso de que allí no se le pueda ayudar, utilice nuestro servicio postventa de Internet en **service.dickietoys.de**

E **Ligar/desligar o som** Mantenha o botão premido durante 6 segundos para ligar/desligar o som.

F **Modo de desligar automático** Após 5 minutos sem ser utilizado, o transmissor ou o veículo entram no modo de espera. Desligue e volte a ligar para continuar a utilização.

G **Utilização simultânea de vários veículos telecomandados** Ligue primeiro o veículo 1 e o comando 1 dentro de 30 segundos. Repita este procedimento para o veículo 2 e comando 2, etc., ou para todos os outros veículos.

Medidas preventivas (Por favor, guardar!)

1. **AVISO!** Não apropriado para crianças com menos de três anos. Perigo de asfixia devido a peças pequenas que podem ser engolidas! É favor conservar estas indicações para eventuais contactos. Reservado o direito de modificações técnicas ou de cor. É necessária a ajuda de adultos para remover os fixadores de transporte.
2. Nunca elevar o veículo enquanto as rodas ainda estão a girar.
3. Afaste os dedos, cabelo e peças de roupa solta das proximidades do motor ou das rodas enquanto o aparelho se encontra em “ON”.
4. Para prevenir um funcionamento inadvertido, as pilhas e as pilhas recarregáveis devem ser retiradas do brinquedo caso este não seja utilizado. Perigo devido a temperatura elevada da superfície.
5. Para evitar um funcionamento accidental, o veículo deverá ser ligado antes do transmissor. Quando desligar,

P desligue sempre primeiro o veículo e depois o transmissor.
6. Se o veículo não responder após ser ligado, desligue o veículo e o transmissor e volte a ligar. Verifique também se as pilhas estão carregadas e devidamente instaladas no produto.
7. Para obter o melhor resultado, recomendamos que use apenas pilhas alcalinas ou pilhas recarregáveis com o veículo.

Atenção: O fabricante não se responsabiliza por qualquer interferência rádio ou TV causada por modificações não autorizadas neste equipamento. Este tipo de modificações pode anular o direito de utilização do utilizador.

Declaração de conformidade segundo directiva 2014/53/UE (RED). A Dickie-Spielzeug GmbH & Co. KG vem, por este meio, declarar que o artigo se encontra em conformidade com os requisitos base e das outras prescrições relevantes da directiva 2014/53/UE. A declaração original de conformidade pode ser obtida através do seguinte link: http://www.simba-dickie-group.de/de/konformitaetserklaerungen.shtml

Assistência técnica: Se este artigo apresentar problemas de funcionamento, não hesite em dirigir-se à loja onde adquiriu o brinquedo. Caso não o possam ajudar, utilize o nosso serviço de assistência técnica na Internet, em **service.dickietoys.de**

E **Ljud på/av** Håll knappen intryckt i sex sekunder för att slå på/stänga av ljudet.

F **Automatiskt viloläge** Efter 5 minuters överksamhet kommer kontrollen eller fordonet att försättas i vänteläge. Slå “Av” och “På” för att återuppta användning.

G **Samtidig användning av flera radiostyrda fordon** Koppla först in fordon 1, sedan fjärrkontroll 1 inom 30 sekunder. Upprepa processen för fordon 2 och fjärrkontroll 2 och för alla vidare fordon.

Försiktighetsåtgärder (spara dessa!)

1. **VARNING!** Ej lämplig för barn under 3 år. Risk att kvävas på grund av smådelar som kan sväljas! Spara förpackningen. Reservation för färg- och tekniska ändringar. Någon vuxen måste hjälpa till för att ta bort transportsäkring.
2. Lyft aldrig upp fordonet så länge hjulen fortfarande driver.
3. Ha inte fingrar, hår och lös klädsel i närheten av motor eller hjul när fordonet står på “ON”.
4. För att undvika oavsiktlig drift måste batterierna, vanliga så väl som uppladdningsbara, tas ur leksaken när den inte ska användas. Risk pga het yta.
5. För att undvika oavsiktlig körning bör fordonet stängas av före sändaren. Vid avstängning, stäng alltid av fordonet först och sedan sändaren.
6. Om fordonet inte svarar efter påslagning (On), stäng av både fordonet och sändaren och slå sedan på (On)

S igen. Kontrollera även att batterierna är fulladdade och korrekt monterade.
7. För att säkerställa bästa resultat rekommenderar vi att endast alkaliska batterier eller laddningsbara batterier används i fordonet.

Observera: Tillverkaren bär inget ansvar för någon form av radio- eller TV störning som uppkommer på grund av otillåtna förändringar på utförandet. Sådana förändringar kan göra att användarens rätt att bruka produkten förfaller.

Försäkran om överensstämmelse enligt direktiv 2014/53/EU (RED). Härmed försäkrar Dickie-Spielzeug GmbH & Co. KG, att artikeln överensstämmer med de grundläggande kraven och de andra relevanta föreskrifterna i direktivet 2014/53/EU. Följande Internet-länk leder till den ursprungliga konformitetsförklaringen: http://www.simba-dickie-group.de/de/konformitaetserklaerungen.shtml

Service: Vänd er till försäljningsstället där ni köpt leksaken, om artikeln inte fungerar störningsfritt. Om man inte kan hjälpa er där, rekommenderar vi vår Internet-service under **service.dickietoys.de**

E **Lyd av/på** Hold knappen inne i 6 sekunder for å slå lyden av/på.

F **Automatisk hvilemodus** Etter at den har vært inaktiv i 5 minutter, vil kontrollen eller kjøretøyet gå i sovemodus. Vennligst slå “av” og “på” for å gjenoppta funksjonen.

G **Samtidig bruk av flere RC-biler** Sett først bil 1 i vannet, så aktiverer du fjernkontroll 1 innen 30 sekunder. Gjenta denne prosessen for bil 2 og fjernkontroll 2, og eventuelt for alle andre biler.

Forsiktighetstiltak (vennligst oppbevar disse forholdsreglene!)

1. **ADVARSEL!** Ikke egnet for barn under tre år. Det er fare for kvelning dersom de små delene blir svelget! Behold denne informasjonen for eventuell korrespondanse.Pakningens innhold kan variere med hensyn til farge og tekniske spesifikasjoner. Det er nødvendig med hjelp fra voksne for å fjerne transportsikringen.
2. Løft aldri kjøretøyet opp så lenge hjulene dreier seg.
3. Fingre, hår og løse klær må ikke komme i nærheten av motoren eller hjulene mens „ON” er slått på..
4. For å unngå at det blir satt i gang ved en feiltakelse, må batteriene og akkus tas ut av dette leketøyet når det ikke skal brukes. Fare på grunn av varm overflate.
5. For å unngå utilsikket bruk, bør kjøretøyet slås på før senderen. Når du slår den av, slår du alltid av kjøretøyet først, deretter senderen.

E **Lyd til/fra** Hold knappen nede i 6 sekunder, for at slå lyden til/fra.

F **Automatisk dvaletilstand** Brukes de ikke i 5 minutter, går fjernstyringskontrollen og køretøjet i dvale. Skub “Tænd” og “Sluk”-knappen frem og tilbake for at genstarte fjernstyringsfunksjonen.

G **Samtidig kørsel med flere fjernstyrede køretøjer** Tænd først for fartøj 1 og derefter for fjernstyring 1 inden for 30 sekunder. Gentag denne procedure for fartøj 2 og fjernstyring 2 og så fremdeles for alle yderligere køretøjer.

Forsigtighedsforanstaltninger(opbevar venligst!)

1. **ADVARSEL!** Ikke egnet til børn under 3 år. Der er kvælningfare på grund af smådele, der kan sluges! Gem emballagen for evt. fremtidig reference. Tekniske ændringer og farveændringer forbeholdes. Hjælp fra voksne er nødvendig, for at fjerne transportsikringene.
2. Tag aldrig køretøjet op, så længe hjulene drejer.
3. Hold ikke fingre, hår og løs beklædning i nærheden af motor eller hjul, når apparatet står på „ON”.
4. For at undgå utilsigtet drift, skal batterier og akku'er tages ud, når legetøjet ikke bruges. For på grund af varm overflade.
5. For at undgå at køretøjet utilsigtet sætter i gang, skal det tændes, før senderen tændes. Når du slukker, skal du

6. Hvis køretøyet ikke reagerer når du har slått det på, slår du av både kjøretøyet og senderen, så slår du begge på igjen. Sjekk også om du har satt fulle batterier inn riktig.
7. For å oppnå best mulig resultat anbefaler vi å bruke kun alkaliske batterier eller oppladbare batteripakker i kjøretøyet.

Obs: Produzenten kan ikke være ansvarlig for alle radio- og TV forstyrrelser som kan bli forårsaket på grunn av ikke autoriserte modifikasjoner på disse produktene. Slike modifikasjoner kan føre til at brukeren mister bruksretten.

Konformitetserklæring i flge. direktiv 2014/53/EU (RED). Med dette erklærer Dickie-Spielzeug GmbH & Co. KG at dette produktet stemmer overens med grunnleggende og andre relevante forskrifter som omfattes av direktiv 2014/53/EU. Den opprinnelige samsvarerklæringen kan du se på Internet på følgende URL: http://www.simba-dickie-group.de/de/konformitaetserklaerungen.shtml

Service: Dersom denne artikkelen skulle påvise funksjonsfeil, så vennligst henvende deg til forretningen der du har kjøpt leketøyet. Dersom man ikke skulle være i stand til å hjelpe deg der, så vennligst bruk vår service i internett under **service.dickietoys.de**

DK altid slukke køretøjet og derefter senderen.
6. Hvis køretøjet ikke reagerer, når det tændes, skal du slukke for både det og senderen og så tænde begge igen. Se også efter, at der er sat fuldt opladede batterier i, og at de sidder rigtigt i de to produkter.
7. For at opnå det bedste resultat anbefaler vi at du kun bruger alkaline batterier eller genopladelige batteripakker til køretøjet.

Obs: Fabrikanten er ikke ansvarlig for nogen form for radio- eller tv-forstyrrelse, der fremkaldes som følge af uautoriserede modifikationer på denne udrustning. Sådanne modifikationer kan annullere brugerens brugsret.

Konformitetserklæring iht. direktiv 2014/53/EU (RED). Hermed erklærer Dickie-Spielzeug GmbH & Co. KG, at artikel befinder sig i overensstemmelse med de grundlæggende krav og de andre relevante forskrifter fra direktiv 2014/53/EU Den originale konformitetserklæring kan hentes på følgende link: http://www.simba-dickie-group.de/de/konformitaetserklaerungen.shtml

Service: Skulle artiklen udvise funktionsfejl, bedes du henvende dig til forretningen, hvor du har købt legetøjet. Kan man ikke hjælpe dig der, bedes du benytte vores internet-service på **service.dickietoys.de**

FIN 6. Jos ajoneuvo ei vastaa, kun se kytketään päälle, kytke sekä ajoneuvo että lähetin pois päältä ja päälle uudelleen. Tarkasta myös, että paristoissa on virtaa ja ne on asennettu oikein.
7. Parhaat tulokset saat, kun käytät ajoneuvon kanssa ainoastaan alkaliparistoja tai ladatavia paristoja.

E **Ääni päälle/pois** kytke ääni päälle tai pois päältä pitämällä painiketta painettuna 6 sekuntia.

F **Automaattinen lepotila** Jos mitään ei tehdä 5 minuuttiin, ohjain tai ajoneuvo siirtyy lepotilaan. Palauta toiminta kytkemällä ”Off” ja ”On”.

G **Useamman RC-ajoneuvon samanaikainen käyttö** Kytke ensin ajoneuvo 1 ja sitten 30 sekunnin sisällä kauko-ohjain 1 päälle. Toista tämä ajoneuvolle 2 ja kauko-ohjaimelle 2 jne. sekä kaikille haluamillesi ajoneuvoille.

Turvatoimet (Säilytä hyvin!)

1. **VAROITUS!** Ei soveltu alle 3-vuotiaille lapsille. On olemassa nieltävissä olevien pikkuosien aiheuttama tukehtumisvaara! Säilytä pakkauksen tiedot myöhempää tarvetta varten. Pidätämme oikeuden teknisiin muutoksiin ja värimuutoksiin. Kuljetustukien poistamiseksi tarvitaan aikuisten apua.
2. Älä koskaan nosta ajoneuvoa ylös niin kauan, kun sen pyörät pyörivät.
3. Älä saata sormia, hiuksia tai väljiä vaatteita moottorin tai pyörien lähetyville, kun laite on kytketty asentoon ”ON”.
4. Vältääkseksi odottamatonta käyttöä tulee paristot ja akut poistaa leikkikalusta, kun sitä ei käytetä. Kuuman pinnan aiheuttama vaara.
5. Tahattoman toimimisen välttämiseksi ajoneuvo on kytkettävä päälle ennen lähetintä. Sammutettaessa kytke aina ajoneuvo ensin pois päältä ja sitten lähetin.

TR a vericiyi kapatın.
6. Eger araç açtıktan sonra yanıt vermezse, hem aracı hem de vericiyi kapatın ve tekrar açın. Lütfen her iksine de takılı olan pillerin dolu olduğundan da emin olun.
7. En iyi sonucu almak için araçta sadece alkalın pil veya şarj edilebilir pil paketi kullanmanızı öneririz.

Dikkat: Üretici donanım üzerinde izinsiz olarak yapılmış olan değişikliklerden kaynaklanan radyo ve televizyon parazitlenmelerinden sorumlu değildir. Bu tür değişiklikler kullanıcının kullanma haklarının iptaline yol açabilirler.

Uygunluk beyanı 2014/53/EU Yönetmeliği'ne (RED) uyumluluk beyanı. Dickie-Spielzeug GmbH & Co. KG, ürününün 2014/53/EU yönetmeliğinin temel koşullarna ve ilgili diğer kurallarna uygun olduğunu beyan eder. Asıl uyumluluk bildirimii İnternette aşağıdaki URL’de görülebilir: http://www.simba-dickie-group.de/de/konformitaetserklaerungen.shtml

Servis: Eger ürün işlev anızalan gösterirse, güvenerek oyuncağı satın aldığınız satış noktasına başvurabilirsiniz. Ancak, ilgili yerden hizmet alamıyorsanız o zaman İnternet sayfasındaki servis bölümünden faydalanabilirsiniz. **service.dickietoys.de**

E **Uključivanje/isključivanje zvuka**

da biste uključili ili isključili zvuk, držite gumb pritisnut 6 sekundi.

F **Automatsko stanje mirovanja**

Ako se ne koristi 5 minuta, upravljač vozila prelazi u stanje mirovanja. Zanimastav uporabe molimo prekidatč prebacite na "Off" (isklj) a zatim na "On" (uklj).

G **Istodobna uporaba više vozila na daljinsko upravljanje**

Najprije uključite vozilo 1, a zatim u roku od 30 sekundi i sustav daljinskog upravljanja 1. Ovaj postupak ponovite za vozilo 2 i sustav daljinskog upravljanja 2, odnosno za sva druga vozila.

Mijere opreza (molimo sačuvati!)

1. **UPOZORENJE!** Nije namijenjeno djeci mlađoj od 3 godine. Postoji opasnost od gušenja nakon gutanja malih dijelova! Molimo da sačuvate ove napomene u svrhu eventualne korespondencije. Zadržavamo pravo na promjene boje i tehničke promjene.Potreba je pomoć odraslih pri uklanjanju osiguranja za transport.
2. Vozila ne podizati, dok se kotači okreću.
3. Prste, kosu i labavu odjeću ne dovoditi u blizinu motora ako je uređaj uključen na "ON".
4. Za izbjegavanje nepredviđenog rada, iz igračke morate izvaditi baterije i akumulatore, ako istu ne koristite.
Opasnost kroz vruće površine.
5. Radi izbjegavanja iznenadnog rada, vozilo je potrebno uključiti prije odašiljača. Pri isključivanju uvijek najprije

HRV

isključite vozilo, a zatim odašiljač.

6. Ako vozilo ne reagira nakon uključivanja, isključite vozilo i odašiljač, a zatim ih ponovno uključite. Provjerite i jesu li u proizvod propisno stavljene pune baterije.

7. Za najbolje rezultate preporučamo da koristite samo alkalne baterije ili akumulatorske baterije s vozilom.

Pozor:

Proizvođač nije odgovoran za bilo koju vrstu smetnji radija ili televizije, koje su uzrokovane kroz neovlaštenu modifikaciju na tim opremama. Takve modifikacije mogu anulirati pravo korisnika na upotrebu.

Izjava o konformnosti

U skladu sa Smjernicom 2014/53/EU (RED). Dickie-Spielzeug GmbH & Co. KG ovime izjavljuje, da je artikal usklađen s osnovnim zahtjevima i drugim odgovarajućim propisima proizašlim iz Smjernice 2014/53/EU. Izvomu deklaraciju o suglasju moguće je vidjeti na Internetu, i to na sljedećoj URL adresi: http://www.simba-dickie-group.de/de/konformitaetserklaerungen.shtml

Servis:

Ako bi artikl imao funkcijske smetnje, obratite se molimo Vas s puno povjerenja Vašoj trgovini, u kojoj ste kupili igračku. Ako Vam tamo ne budu dalje pomogli, koristite naš servis u Internetu pod **service.dickietoys.de**

PL

E **Włączanie/wyłączenie dźwięku**

aby włączyć/wyłączyć dźwięk, należy przytrzymać przycisk wcisnięty przez 6 sekund.

F **Tryb automatycznego usypiania**

Po 5 minutach braku aktywności, sterownik i pojazd przechodzą w stan usypienia. Aby przywrócić działanie, należy przestawić przełącznik w pozycję „Off” i ponownie w pozycję „On”.

G **Jednoczesne użycie kilku pojazdów RC :**

Najpierw włączyc pojazd 1, a następnie w ciągu 30 sekund włączyć zdalne sterowanie 1. Powtórz tę procedurę dla pojazdu 2 i zdalnego sterowania 2 lub dla wszystkich innych pojazdów.

Środki ostrożności (proszę zachować!)

1. **OSTRZEZENIE!** Nieodpowiednie dla dzieci poniżej 3 lat. Niebezpiecznstwo udławienia się drobnymi elementami, które mogą zostać połknięte! Prosimy zachować wskazówki do ewentualnej korespondencji. Zmiany kolorów i zmiany techniczne są zastrzeżone. Do rozmontowania zabezpieczeń na czas transportu konieczna jest pomoc dorosłych. Samochód: Produkt wykonany z materiałów nie stanowiących zagrożenia dla użytkowników, zgodny z normami EN1część 1.2.3. Posiada atest SGS.
2. Nie podnosić nigdy pojazdu, którego koła znajdują się w ruchu.
3. Jeśli pojazd przełączony jest na „ON”, nie zbliżać do okolic silnika i kół rąk, włosów lub luznego ubrania.
4. Ażeby zapobiec niepożądanemu uruchomieniu się pojazdu, należy wyłączyć z niego baterie i akumulatorki, kiedy nie jest on używany. Niebezpieczeństwo poparzenia–gorąca powierzchnia.
5. Aby uniknąć przypadkowego działania, pojazd należy włączyć przed nadajnikiem. Przy wyłączeniu należy

RO

E **Sunet pornit/oprit**

Țineți butonul apăsat timp de 6 secunde pentru a porni/opri sunetul.

F **Mod de așteptare automat**

După oprire timp de 5 minute, telecomanda sau vehiculul va intra în așteptare. Vă rugăm să comutați pe „Off” și „On” pentru a se relua funcționarea.

G **Utilizarea simultană a mai multor vehicule RC**

Porniti primul vehicul 1, apoi telecomanda 1 in in decurs de 30 de secunde. Repetați această procedură pentru vehiculul 2 și telecomanda 2 sau pentru toate celelalte vehicule.

Măsuri de precauție (rugăm a se păstra!)

1. **AVERTIZARE!** Nepotrivit pentru copii sub 3 ani. Există pericolul de asfixiere prin piesele de mici dimensiuni ce pot fi înghițite!Vă rugăm să păstrați aceste indicații pentru cazul unui eventual schimb de scrisori. Ne rezervăm dreptul unor modificări de ordin tehnic și de culoare. Este necesar ajutorul adulților pentru îndepărtarea siguranțelor de transport.
2. A nu se ndica niciodată vehiculul atât timp cât roțile se mai învârt.
3. A nu se aduce degetele, părul și piesele libere de imbrăcăminte în apropierea motorului sau a roților, când aparatul est conectat în poziția „ON”.
4. Săre a se evita o punere în funcțiune neprevăzută, bateriile și acumulatorii trebuieex extrase din jucărie în caz de nefolosire. Pericol datorită suprafeței fierbinți.
5. Pentru a evita funcționarea accidentală, vehiculul trebuie să fie pornit înainte de pomirea telecomenzii.

GR

E **On/Off ήχου**

Κρατήστε πατημένο το κουμπί για 6 δευτερόλεπτα, για ενεργοποίηση ή απενεργοποίηση του.

F **Λειτουργία αυτόματης κατάστασης σε αναμονή**

Μετά από αδράνεια για 5 λεπτά, το χειριστήριο ή το όχημα θα εισέλθει σε κατάσταση αναμονής. Σβήστε το και αναψίτε το για να επανέλθει σε λειτουργία.

G **Ταυτόχρονη χρήση περισσότερων τηλεχειριζόμενων αυτοκινήτων**

Ενεργοποιήστε πρώτα το όχημα 1, μετά το τηλεχειριστήριο 1 εντός 30 δευτερολέπτων. Επαναλάβετε αυτή τη διαδικασία για το όχημα 2 και το τηλεχειριστήριο 2 ή και για όλα τα άλλα οχήματα.

Μέτρα πρόληψης (Παρακαλούμε διαφυλάξτε!)

1. **ΠΡΟΣΟΧΗ!** Δεν είναι κατάλληλο για παιδιά κάτω των τριών ετών. Υπάρχει κίνδυνος ασφυξίας εξαιτίας μικρών εξαρτημάτων που είναι επικινδύνα για κατάποση! Παρακαλώ διαφυλάξτε αυτές τις αποδείξεις για ενδεχόμενη αλληλογραφία. Διατηρούμε το δικαίωμα αλλαγών χρώματος και τεχνικών αλλαγών. Είναι απαραίτητη η βοήθεια ενηλίκων για την απομάκρυνση των ασφαλειών μεταφοράς.
2. Μην σηκώνετε ποτέ ψηλά το όχημα, εφόσον περιτρέφονται ακόμα οι τροχοί.
3. Μην πλησιάζετε με τα δάκτυλα, τα μαλλιά ή με χαλαρό ρουχισμό τον κινητήρα ή τους τροχούς, εφόσον η συσκευή είναι ενεργοποιημένη στη θέση „ON”.
4. Προς αποφυγή απρόβλεπτης λειτουργίας, θα πρέπει σε περίπτωση μη χρήσης, να αφαιρούνται οι μπαταρίες και οι συσσωρευτές από το όχημα. Κίνδυνος λόγω καυτής επιφάνειας.
5. Προς αποφυγή τυχαίας λειτουργίας το όχημα πρέπει να ενεργοποιείται πριν από τον πομπό. Κατά την απενεργοποίηση, να απενεργοποιείτε πάντα πρώτα το όχημα και μετά τον πομπό.

6. Εάν το όχημα δεν αντιδράει μετά την ενεργοποίηση, τότε απενεργοποιήστε το όχημα και τον πομπό και μετά ενεργοποιήστε τα πάλι. Επίσης ελέγξτε εάν έχουν τοποθετηθεί σωστά γεματές μπαταρίες μέσα στα προϊόντα.

7. Για να έχετε τα καλύτερα δυνατά αποτελέσματα συνιστάται η χρήση με το όχημα μόνο αλκαλικών μπαταριών ή επαναφορτιζόμενων μπαταριών.

Προσοχή:

Ο κατασκευαστής δεν ευθύνεται για διαταραχές ραδιοφώνων ή τηλεοράσεων, οι οποίες προκαλούνται από αναρμόδιες τροποποιήσεις στον εξοπλισμό αυτό. Τέτοιου είδους τροποποιήσεις ενδέχεται να ακυρώσουν το δικαίωμα χρήσης του χρήστη.

Δήλωση Συμμόρφωσης

Δήλωση συμμόρφωσης σύμφωνα με τις οδηγίες 2014/53/EE (RED). Με το παρόν δηλώνει η εταιρία Dickie-Spielzeug GmbH & Co. KG, ότι το είδος συμφώνει με τις βασικές απαιτήσεις και τις άλλες σημαντικές προδιαγραφές των οδηγιών 2014/53/EE.

Για την πρωτότυπη δήλωση συμμόρφότητας ακολουθήστε τον παρακάτω σύνδεσμο: http://www.simba-dickie-group.de/de/konformitaetserklaerungen.shtml

Σέρβις:

Σε περίπτωση που το προϊόν παρουσιάσει διαταραχές λειτουργίας, παρακαλούμε να απευθυνθείτε στο κατάστημα, όπου αγοράσατε το παιχνίδι. Εάν δεν είναι εφικτή εκεί η προσφορά βοήθειας, τότε παρακαλούμε να χρησιμοποιήσετε το Σέρβις μας στη διαδικτυακή πύλη **service.dickietoys.de**

BG

E **Включване/изключване на звука**

Задържете бутона натиснат за 6 секунди, за да

F **Режим на автоматично заспиване**

След бездействие в продължение на 5 минути контролерът преминава в режим на изчакване. Моля, „изключете” и „включете”, за да възобновите функционирането.

G **Едновременна употреба на много автомобили с дистанционно управление**

Включете първо автомобил 1, след това дистанционно управление 1 в рамките на 30 секунди. Повторете този процес за автомобил 2 и дистанционно управление 2, респ. за всички останали автомобили.

Предпазни мерки (Съхранете!)

1. **ПРЕДУПРЕЖДЕНИЕ!** Неподходящо за деца под 3 години. Има опасност от задушаване поради наличието на малки части, които могат да се погълнат! Запазете тези указания в случай на евентуална кореспонденция. Запазено право на цветни и технически промени. За отстраняване на подсигурителните приспособления при транспортиране, е необходима помощта на възрастно лице.
2. Не повдигайте никога превозното средство, докато се въртят колелата.
3. Не приполичавайте пръстите, косата или свободно облекло до двигателя или колелата, когато уредът е поставен на „ON”.
4. За да предотвратите неочакваното пускане, извадете батериите и акумулаторните батерии от играчката, когато не я използвате. Опасност от горещи повърхности.
5. За избягване на случайно задействане автомобилът трябва да бъде включен преди предавателя.

CZ

E **Zapnutí / vypnutí zvuku**

Podržte stisknuté tlačítko po dobu 6 sekund pro zapnutí / vypnutí zvuku.

F **Automatický režim spánku**

Po 5 minutách nečinnosti se vysílačka nebo auto přepne do úsporného režimu. Přepněte vypínač do polohy „Off” (Vyp) a „On” (Zap) pro obnovení funkčnosti.

G **Současné používání více RC vozidel**

Nejprve zapněte vozidlo 1 a potom do 30 sekund dálkové ovládání 1. Opakujte tento postup pro vozidlo 2 a dálkové ovládání 2 resp. pro všechna ostatní vozidla.

Bezpečnostní opatření (prosíme o uschování!)

1. **UPOZORNĚNÍ!** Nevhodné pro děti do 3 let! Hrozí nebezpečí udušení z důvodu možnosti spolknutí malých částí. Uschovejte si prosím tyto pokyny pro případnou korespondenci. Barevné a technické změny zůstávají vyhrazeny. K odstranění jižštění pro přípravu je nutná pomoc dospělých.
2. Nikdy nezdvíhejte vozidlo, pokud se mu točí kola.
3. Prsty, vlasy a volné kusy oblečení nedávejte do blízkosti motoru nebo kol, pokud je přístroj zapnutý na „ON”.
4. Aby nedošlo k neočekávanému uvedení do chodu, musí být baterie a akumulátory z hračky při jejím nepoužívání vytáhnuty. Nebezpečí poranění horkým povrchem.
5. Abyste předešli náhodnému pohybu vozidla, tak před zapnutím vysílače zapněte nejprve vozidlo. Při vypínání vždy vypněte vozidlo a pak vysílač.

H

E **Hang be/ki**

a hang be-/kikapcsolásához 6 másodpercen keresztül tartsa lenyomva a gombot.

F **Auto alvás mód**

5 perc üresjárat után a vezérlő vagy a jármű alvó üzemmódba kapcsol. Kérjük, kapcsolja „ki”, majd „be” a funkció folytatásához.

G **Több RC jármű egyidejű használat**

Először kapcsolja be az 1. járművet, majd az 1. távvezérlőt 30 másodpercen belül. Ismételje meg ezt a folyamatot a 2. járműhöz és a 2. távvezérlőhöz, illetve a többi járműhöz is.

Biztonsági rendszabályok (Kérjük megőrizni!)

1. **FIGYELMEZTETÉS!** 3 éven aluli gyermeknek nem adható. A lenyelhető apró darabok miatt fulladásveszély áll fenn! Őrizze meg ezeket az útmutatásokat későbbiekben felmerülő kérdései esetére! Szimbeli é technikai változtatások joga fenntartva. A szállításbiztosítások eltávolításához felnőttek segítségére van szükség.
Tisztítás: elemes játékok esetén száraz ruhával, műanyag játékoknál langyos, szappanos vízzel.
2. Soha ne emelje föl a járművet, amíg a kerekek még forognak!
3. Az ujjak, a haj és a laza ruházat ne kerüljön a motor vagy a kerekek közelébe, ha a készülék „ON”-ra van kapcsolva!
4. A váratlan működésbe lépés elkerülése érdekében az elemeket és az akkukat ki kell venni a játékszerből, ha nincs használatban. Forró felület miatti veszély.
5. A véletlenszerű működés elkerülése érdekében a járművet a távirányító előtt kell bekapcsolni. Kikapcsolásnál mindig a járművet kapcsolja ki, majd a távirányítót.

SK

E **Zapnutie/vypnutie zvuku**

Podržte stlačené tlačidlo na 6 sekúnd pre zapnutie/vypnutie zvuku.

F **Automatický režim spánku**

Po 5 minútach nečinnosti sa vysílačka alebo auto prepnú do úsporného režimu. Prepnite vypínač do polohy „Off” (Vyp) a „On” (Zap) pre obnovenie funkčnosti

G **Súčasné používanie viacerých RC áut**

Najskôr zapnite auto 1, potom do 30 sekúnd diaľkové ovládanie 1. Tento postup opakujte pre auto 2 a diaľkové ovládanie 2, príp. pre všetky ďalšie autá.

Bezpečnostné opatrenia (prosíme o uschovanie!)

1. **UPOZORNENIE!** Nevhodné pre deti do troch rokov. Hrozí nebezpečenstvo udusenia z dôvodu možnosti prehltnutia malých častí. Tieto pokyny prosím uschovejte pre prípadnú korespondenciu. Farebné a technické zmeny zostávajú vyhradené. Na odstránenie dopravnej poisťky je nevyhnutná pomoc dospelých.
2. Nikdy nezdvíhajte vozidlo, pokiaľ sa mu točia kolesá.
3. Prsty, vlasy a voľné kusy oblečenia nedávajte do blízkosti motora alebo kolies ak je prístroj zapnutý na „ON”.
4. Aby nedošlo k neočakávanému uvedeniu do činnosti, musia byť batérie a akumulátory pri nepoužívaní z hračky vybrané. Nebezpečenstvo poranenia horúcim povrchom.
5. Aby ste predišli náhodnému pohybu vozidla, tak pred zapnutím vysílača zapnite najprv vozidlo. Pri vypínaní

Kogato izključvate, винаги izključvajte automobila i след това предавателя.

6. Ako automobilът не реагира след включване, изключете и след това включете отново automobila и предавателя. Моля, проверете също и дали заредени батерии са инсталирани правилно в изделията.

7. е да използвате само алкални батерии или презареждаеми батерийни пакети в automobila.

Внимание:

Производителят не отговаря за радио или телевизионни смущения, които могат да се предизвикат от неавторизираната модификация на това оборудване. Такива модификации могат да анулират правото за използване от потребителя.

Декларация за съответствие

съгласно директива 2014/53/EC (RED). Dickie-Spielzeug GmbH & Co. KG декларира, че артикулт се намира в съответствие с основните изисквания и другите съществени разпоредби на директивата 2014/53/EC.

Можете да прегледате оригиналната декларация за съответствие в Интернет на адрес: http://www.simba-dickie-group.de/de/konformitaetserklaerungen.shtml

Сервис:

Ako при този артикул се установи повреда във функцията, Вие може да се обърнете поверително към магазина, където сте закупили играчката. Ако там не могат да Ви помогнат, използвайте нашия сервис в интернет на **service.dickietoys.de**

6. Pokud vozidlo po zapnutí nereaguje, vypněte vozidlo a vysílač a potom znovu zapněte. Zkontrolujte rovněž, či jsou nainstalovány plně nabitě baterie.
7. Chcete-li získat nejlepší výsledky, doporučujeme používat s vozidlem pouze alkalické baterie nebo nabíjecí baterie.

Upozornění:

Výrobce nezodpovídá za žádné rušení rozhlasu nebo televize, které může být způsobeno neautorizovanou modifikací tohoto zařízení. Takovéto modifikace mohou anulovat právo užívání pro uživatele.

Prohlášení o shodě

podle směrnice 2014/53/EU (RED). Tímto prohlašuje firma Dickie-Spielzeug GmbH & Co. KG, že se výrobek nachází v souladu se základními požadavky a s ostatními příslušnými předpisy směrnice 2014/53/EU. Originál prohlášení o shodě je ke stažení na Internetu na následující adrese: http://www.simba-dickie-group.de/de/konformitaetserklaerungen.shtml

Servis:

Pokud by výrobek vykazoval funkční vady, obraťte se prosím s důvěrou na prodejnu, v níž jste hračku koupili. Pokud Vám zde nedokážou pomoci, využijte náš servis na internetu na adrese

service.dickietoys.de

Megfelelőségi nyilatkozat

az 2014/53/EU (RED) irányelv szerint. A Dickie-Spielzeug GmbH & Co. KG ezennel kijelenti, hogy az árucikk összhangban van az 2014/53/EU irányelv alapvető követelményeivel és más lényeges előírásaival. Originálna izjava o uskladenosti s vrijedećim direktivama može se naći na sljedećoj Internet stranici: http://www.simba-dickie-group.de/de/konformitaetserklaerungen.shtml

Ügyfélszolgálat:

Amennyiben a cikknek működési zavari lennének, bizalommal forduljon ahhoz az üzlethez, ahol megvette a játékot. Abban az esetben, ha ott nem tudnak segíteni Önnek, az internet szolgáltatásainkat

Figyelem:

A gyártó nem vállal felelősséget azért a rádió- vagy TV-vételi zavarért, amelyet e felszerelés jogosulatlan módosításai okoznak. Az ilyen módosítások érvénytelenítik a felhasználó használati jogát.

Figyelem:

vždy vypnite vozidlo a potom vysílač.

6. Ak vozidlo po zapnutí nereaguje, vypnite vozidlo a vysílač a potom znovu zapnite. Skontrolujte tiež, či sú nainštalované plne nabité batérie.

7. Ak chcete získať najlepšie výsledky, odporúčame používať s vozidlom len alkalické batérie alebo nabíjacie batérie.

Upozomenie:

Výrobca nezodpovedá za žiadne rušenie rozhlasu alebo televízie, ktoré môže byť spôsobené neautorizovanou modifikáciou na tomto zariadení. Takéto modifikácie môžu zrušiť právo používania pre používateľa.

Prehlásenie o zhode

podľa smernice 2014/53/EÚ (RED). Týmto prehlasuje firma Dickie-Spielzeug GmbH & Co. KG, že výrobok je v zhode so základnými požiadavkami a ostatnými relevantnými predpismi smernice 2014/53/EU.

Originál vyhlásenia o zhode je k nahliadnutiu na internete na nasledujúcej URL: http://www.simba-dickie-group.de/de/konformitaetserklaerungen.shtml

Servis:

Keby výrobok vykazoval funkčné poruchy, obraťte sa bez obáv na predajňu, v ktorej ste hračku kúpili. Ak vám nedokážu pomôcť, využite náš internetový servis na adrese **service.dickietoys.de**

E Vkllop/izklop zvoka
gumb držite pritisnjen 6 sekund, da zvok vklopite ali izklopite.

F Samodejni prekllop v način spanja
Po 5 minutah nedelovanja bosta krmilnik in vozilo prešla v stanje spanja. Za ponovno aktivacijo delovanja preklpite »Off« (Izklop) in »On« (Vkllop).

G Istočasna uporaba več vozil na daljinsko upravljanje
Najprej vklopite vozilo 1, v 30 sekundah pa še daljinski upravljalnik 1. Postopek ponovite z vozilom 2 in daljinskim upravljalnikom 2 ter vsemi nadaljnjimi vozili.

Preventivni ukrepi (Prosimo vas, da jih shranite!)

- 1. OPOZORILO!** Ni primerno za otroke, mlajše od treh let. Obstaja nevarnost zadušitve zaradi majhnih delov, ki se jih da pogoltniti! Prosimo Vas, da te napotke shranite zaradi morebitne korespondence. Pravice do barvnih in tehničnih sprememb je pridržana. Da bi odstranili transportna varovala, je nujna pomoč odraslih oseb.
2. Vozila nikoli ne dvigajte, če se kolesi še vrtita!
3. Prstov, las in ohlapnih oblačil ne postavljajte v bližino motorja ali koles, če je naprava vklopljena na "ON".
4. Da se izognete nepredvidenemu zagonu, morate v primeru neuporabe igrače iz nje odstraniti baterije in akumulatorje. Nevarnost zaradi vroče površine.
5. Da ne bi prišlo do naključnega delovanja, morate najprej vklopiti vozilo in potem oddajnik. Ob izklopu morate

SI

- vedno najprej izklopiti vozilo in potem oddajnik.
6. Če se vozilo ob vklopu (gumb »On«) ne odziva, izklopite tako vozilo kot tudi oddajnik (gumb »Off«) ter ju ponovno vklopite (gumb »On«). Preverite tudi, ali so baterije polne in pravilno vstavljene.
7. Za najboljše rezultate priporočamo, da pri vozilu uporabljate alkalne baterije ali baterije za ponovno polnjenje.

Pozor:
Proizvajalec ni odgovoren za kakršno koli radijsko ali televizijsko motnjo, ki je bila izzvana zaradi nepooblaščenih sprememb na tej opremi. Takšne spremembe lahko razveljavijo pravico uporabnika do uporabe.

Izjava o konformnosti
v skladu s Smernico 2014/53/EU (RED). Dickie-Spielzeug GmbH & Co. KG izjavlja, da je artikel izdelan v skladu z osnovnimi zahtevami in drugimi ustreznimi predpisi, ki jih vsebuje Smernica 2014/53/EU. Originalno izjavo o skladnosti lahko najdete na naslednjem spletnem naslovu:
<http://www.simba-dickie-group.de/de/konformitaetsserklaerungen.shtml>

Podpora:
Če izdelek ne deluje pravilno, se obrnite na trgovino, kjer ste igračo kupili. Če vam tam ne morejo pomagati, obiščite našo podporo na internetu na [service.dickietoys.de](http://www.service.dickietoys.de)

E Увімкнути/вимкнути звук
утримувати кнопку натиснутою протягом 6 секунд, щоб увімкнути або.

F Режим автоматичного відключення
Після марного ходу протягом 5 хвилин, джойстик або автомобіль переходять у режим очікування. Для відновлення роботи вкличть "Off" або "On".

G Одночасне використання кількох автомобілів на радіокеруванні
спочатку увімкніть автомобіль 1, потім пульт дистанційного керування 1 на 30 секунд. Цей процес повторіть для автомобіля 2 та пульта дистанційного керування 2, а також для всіх наступних автомобілів.

Застережні заходи(будь ласка, не викидайте!)

- 1. УВАГА!** Іграшка не призначена для дітей віком до 3 років. Існує небезпека задихнутися при проковтуванні дрібних частин! Зберігайте цю інструкцію на випадок можливого використання у майбутньому. Можлива зміна кольору і технічних характеристик. Для зняття захисних елементів упаковки необхідна допомога дорослих.
2. Не піднімайте транспортний засіб, поки обертаються колеса.
3. Якщо вимикач знаходиться у положенні ON (УВІМКН.), не наближайте до мотора або коліс пальці, волосся та елементи одягу, які не прилягають щільно до тіла.
4. Щоб запобігти випадковому вмиканню, виймайте батарейки, коли іграшка не використовується. Небезпека від гарячої поверхні.
5. Щоб уникнути випадкового запуску, автомобіль слід вкличати перед вкличенням передавача.

UA

- При виключенні завжди вимикайте автомобіль, а потім передавач.
6. Якщо автомобіль не реагує після вкличення, вимкніть і автомобіль і передавач, а потім вкличть ще раз. Будь ласка, також перевірте, чи правильно вставлені повністю заряджені акумулятори в автомобіль.
7. Для забезпечення найкращих результатів рекомендуємо використовувати лише лужні батарейки або автомобільні комплекти перезарядних акумуляторів.

Увага!
Виробник не несе відповідальності за перешкоди проходженню телевізійного і радіосигналу, спричинені внесенням незволених змін у конструкцію іграшки. Внесення таких змін може призвести до втрати власником права на користування іграшкою.

Заява про відповідність
директиві ЄС 2014/53/EU (RED) Компанія Dickie-Spielzeug GmbH & Co. KG заявляє, що продукт відповідає основним вимогам та іншим положенням директиви ЄС 2014/53/EU. Оригінал декларації про відповідність можна переглянути в Інтернеті за наступною адресою:
<http://www.simba-dickie-group.de/de/konformitaetsserklaerungen.shtml>

Сервіс:
При виявленні несправностей у виробі, впевнено звертайтеся до торгового підприємства, де Ви придбали іграшку. У випадку, якщо і там Вам не зможуть допомогти, скористайтесь з нашого сервісу в інтернеті за адресою [service.dickietoys.de](http://www.service.dickietoys.de)

